



FÉDÉRATION DES
MAISONS DES JEUNES
ET DE LA CULTURE
D'ALSACE

75^e

Assemblée Générale

VENDREDI 2 JUIN 2023
ENTZHEIM



PROCÈS VERBAL

ASSEMBLÉE GÉNÉRALE 2022

Vendredi 3 juin 2022 à la Salle Polyvalente de Schwindratzheim

ACCUEIL DU PRÉSIDENT

Ouverture de l'Assemblée Générale à Schwindratzheim par Thierry BOS, Président de la FDMJC d'Alsace.

Il remercie les personnes présentes notamment les différents représentants des collectivités présentes : Monsieur ULRICH Xavier, Maire de Schwindratzheim, Madame BURGUN Christelle, Vice-Présidente de la C. C. du Pays de Bitche, Messieurs GIRAUD Philippe et HENTSCH Bernard, respectivement Vice-Président et Président de la C. C. de la Plaine du Rhin, Madame HANNS Sylvie Vice-Présidente de la Communauté d'Agglomération de Haguenau, Monsieur PERRIN Pierre, Maire de Souffelweyersheim, Mesdames PIGNON Hélène-Marie et DEPENAU Martine, Adjointes à la Commune de Geispolsheim, Monsieur SCHEER Marc, Vice-Président de la C. C. de la Vallée de la Bruche, Madame WAGNER Alexandra, Adjointe au Maire de la Commune de la Wantzenau, Madame MAECHLING Geneviève de la CAH secteur Bischwiller, Madame HAMELIN Anne-Laure de la Mairie de Bischheim, Monsieur SCHURR Roland Adjoint à la Communauté de Commune de la Basse-Zorn et nos partenaires institutionnels : Monsieur KRIEGER Laurent et Madame WOLFHUGEL Christiane, Conseillers de la CEA, Madame SUDERMANN Annick de la CAF 67, Monsieur CHENU Patrick, Directeur général de la Confédération des MJC de France. Il remercie également les autres personnes présentes qui n'ont pas été citées.

Le Président de la C.C. du Pays de la Zorn, Bernard FREUND, prend la parole. C'est un plaisir et un honneur pour lui d'accueillir cette Assemblée Générale. Il présente la Commune de Schwindratzheim, la C.C., son histoire, les entreprises agro-alimentaires présentes sur le territoire. La C.C. a également une compétence enfance / jeunesse partiellement conduite par ULRICH Xavier. Il remercie le travail de l'animateur Olivier GUERARD qui est un pilier en faisant un travail remarquable. Il souhaite à tous une très bonne Assemblée Générale à tous et nous remercie pour notre engagement.

Thierry BOS remercie le Président de la Communauté de Communes du Pays de la Zorn.

Thierry BOS annonce ensuite que le quorum est atteint : 65 % des membres sont présents ou représentés.

PROCES-VERBAL DE L'A.G. 2022

Le procès-verbal sera mis au vote en fin de séance. Thierry BOS présente l'ordre du jour.

RAPPORT MORAL

Thierry BOS procède à la lecture du rapport moral.

Les années se suivent et se ressemblent presque puisque 2021 aura encore été une année « covidée », mais toujours avec une belle énergie développée sur le terrain, grâce notamment au dynamisme de nos équipes et de nos partenaires.

Ces équipes, sur le terrain comme au siège ou dans nos associations, ont su faire face en faisant au mieux, en agissant dans la proximité en adaptant leur fonctionnement, leur communication et en privilégiant le lien humain pour relancer l'accueil et les activités avec et pour nos publics. C'est cette envie qui est en nous, celle qui permet d'agir, parfois de réagir et de faire encore mieux, qui a permis de maintenir ce lien dans un contexte sanitaire particulier et parfois traumatisant.

La période que nous traversons (et avons traversé) met en évidence une société divisée où différents modèles de projets de société s'opposent drastiquement. Aussi, reconnaissons le fait de vivre dans

une démocratie, même peut-être imparfaite, et préférons toujours les discours, les actes et les projets qui rassemblent plutôt que ceux qui divisent et osons le débat apaisé pour permettre à chacun de se construire son propre libre arbitre.

Le Président remercie l'engagement de l'ensemble des professionnels de la FDMJC, des bénévoles dont le Conseil d'Administration et particulièrement du Bureau. Un grand merci pour leur confiance renouvelée à nos partenaires : collectivités, CAF, CEA, Région, élus, qui sont nos interlocuteurs, certains depuis longtemps, et qui permettent d'agir dans la proximité et au service de l'intérêt général. Un grand merci également aux services de la CAF et à Jacques Buisson (terminant son deuxième mandat), qui ont su soutenir nos dépenses complémentaires liées à la crise sanitaire. Nous espérons que la CEA naissante saura prendre en compte nos actions et les développements potentiels pour mieux accompagner les territoires, notamment ceux du Haut-Rhin.

Il fait un clin d'œil à Catherine ZUBER qui a été une très grande partenaire ces dernières années.

Il remercie Raymond SCHNEIDER qui, du haut de ses 86 ans, est présent ce soir et a longtemps participé aux actions de la FDMJC.

RAPPORT D'ACTIVITES

Piero CALVISI indique que le rapport d'activité est disponible dans le rapport d'AG qui a été distribué aux participants.

Contre toute attente, et malgré le contexte des années 2020 et 2021, la FDMJC et son réseau se sont fortement développés, tant sur le nombre de collectivités partenaires que sur l'angle du budget, de salariés ou d'associations membres. Il remercie encore une fois les salariés qui ont su faire face à cette tension supplémentaire. Il remercie les enfants et les jeunes du territoire qui ont préparé quelques animations qui viendront égayer cette assemblée générale.

Piero CALVISI donne la parole à Frédéric ULRICH, secrétaire de l'association intercommunale du Pays de la Zorn (AIPZ) et membre du Conseil d'Administration de la FDMJC, qu'il remercie pour l'accueil. Celui-ci présente son association et ce que devenir une association membre de la FDMJC leur a apporté.

Après le visionnage du film de présentation de la FDMJC, Madame DUTRIEZ, principale du collège d'Hochfelden, prend la parole afin de souligner le rôle de la FDMJC aux côtés de l'éducation nationale. Le collège d'Hochfelden collabore en effet avec l'AIPZ dans le cadre d'un partenariat sur toute l'année, où des animations pour les enfants sont organisées à la fois pendant les temps scolaires (mercredis) et les vacances sur les thèmes de la prévention routière, des relations filles/garçons, la confiance en soi ou encore de l'environnement. Ils ont également la possibilité de se former dans le cadre du BAFA.

Piero CALVISI en profite pour mettre en avant les outils développés par Pierre SCHEIDECKER qui ont été une alternative efficace pour sensibiliser (notamment à la protection de l'environnement) les jeunes dans le contexte de la crise sanitaire.

Antonia présente son expérience en tant que service civique à la FDMJC, l'intérêt du service civique pour découvrir le monde professionnel, s'engager dans des causes qui lui sont chères et être guidée dans l'acquisition de compétences personnelles et professionnelles.

Antoine, animateur BAFA sur le territoire du Pays de la Zorn, présente les activités organisées par l'animation jeunesse et qui l'ont poussé, à

son tour, à devenir animateur.

Claudia FAESSEL, animatrice jeunesse au Pays de la Zorn, prend la parole sur les actions mises en place sur le territoire pour privilégier la protection de l'environnement et de la santé par le contact à la nature, la sensibilisation, les actions pédagogiques, ludiques et sportives, l'approvisionnement et la cuisine en local, la mobilité douce et l'école du futur. Anne-Laure LAEMMEL, de la Ferme du Marais Vert (Wilwisheim), présente ensuite sa ferme en agriculture autonome qui est partenaire avec l'AJ.

Olivier GUERARD, animateur coordinateur, explique comment, après une année où son accès était réduit, ils ont choisi de privilégier l'accès à la culture pour les jeunes. Cela s'est notamment fait en rendant acteurs du territoire, les professionnels et bénévoles du domaine, grâce à l'appui d'une convention avec la CEA et particulièrement de Mme Michèle FORTIER.

Sous l'angle du réseau :

Celui-ci s'est renforcé par l'adhésion d'une nouvelle association (CSC de Thann) et par des sollicitations de nouvelles collectivités (2) qui souhaitent soit développer leur action en direction de la jeunesse, soit travailler avec nous dans la gestion des structures d'accueil périscolaire. De plus nous avons travaillé avec cinq communes du secteur de Molsheim qui, ensemble, souhaitent mettre en œuvre une politique jeunesse, qui démarrera à l'été 2022.

Un des défis de cette année a été la reprise (en un temps très réduit) des 50 salariés sur le territoire de la CAH, qui n'avait pas trouvé d'autres partenaires pour reprendre sa politique enfance. Il remercie Claude STURNI, président de la CAH pour sa confiance ainsi que les salariés qui nous ont rejoint et qui ont dû s'adapter à notre fonctionnement.

Piero CALVISI remercie les collectivités partenaires pour leur confiance réitérée.

Au niveau budgétaire

Le budget 2021 s'élève à 14 268 137 €, soit une évolution de + 23 % par rapport à 2020. Cependant, même si du fait de la crise sanitaire, 2021 a été une année particulière, l'année 2020 l'a été encore davantage (notamment sur les aspects budgétaires). Aussi pour essayer de mesurer l'évolution « à année de fonctionnement à peu près comparable » l'évolution entre 2019 et 2021 est de +10,4 %.

Sous l'angle des publics accueillis

Nous notons une évolution significative du nombre de journées enfants réalisées, + 44,4 % par rapport à 2020, dont la grosse part de l'évolution est liée aux périscolaires (+16,7 % d'enfants accueillis). Cependant cette évolution n'est pas significative du fait de l'effet de la crise sanitaire qui en 2020 a fortement impacté notre activité (nous constatons - 33 % par rapport à 2019).

Sous l'angle du personnel

L'évolution du personnel est, in fine, en interaction avec l'évolution de notre budget du fait que ce dernier est composé d'une part importante liée à la masse salariale. Le réseau s'est fortement développé + 25,27 ETP, soit + 10,5 % par rapport à 2020. Ce développement a été contenu au siège, mais pas simple à gérer, d'autant plus qu'il a fallu en plus gérer/anticiper des départs à la retraite, les remplacements, les arrêts et absorber encore la charge administrative liée à la crise sanitaire. Merci aux membres de l'équipe pour leur engagement sans faille, mais il est temps de renforcer l'équipe et nous donner les moyens de travailler plus sereinement.

Le Directeur rappelle que ce développement est le fruit de l'accompagnement de sollicitations qui nous sont faites et non pas les effets d'une démarche prospective de la part de la FDMJC.

Sous l'angle des partenaires institutionnels

Cette année 2021 aura encore démontré la qualité de la relation avec nos partenaires notamment la CAF du Bas Rhin, la Collectivité européenne d'Alsace, la Région Grand Est mais aussi l'Etat. Il nous

semble essentiel de pointer et retenir leur qualité d'écoute, capacité d'adaptation, de mobilisation et de bienveillance à l'endroit du secteur associatif et de notre réseau.

Nous pouvons nous réjouir que les relations construites de longue date nous permettent d'avancer dans la confiance et dans la sérénité.

Piero CALVISI remercie Mesdames Frédérique MEYER et Annick SUDERMANN (CAF), Madame Christiane WOLFHUGEL et Monsieur KRIEGER Laurent (CEA) et enfin les services de l'Etat.

Au niveau du pilotage

CSE : Nous tenons à remercier ici les représentants des salariés ainsi que les représentants de l'employeur et notamment Rémy REISZ, pour leur disponibilité et sens des responsabilités dans les fonctions qui sont les leurs. Piero CALVISI félicite également les représentants pour la qualité de leur travail.

Conseil d'Administration/Bureau : Cette belle implication éclairée et sans faille (plus de 1 620 h de bénévolat), se fait dans une parfaite complémentarité entre bénévoles et professionnels, dans un esprit de bienveillance mettant toujours au cœur des enjeux les buts poursuivis par l'association, dans le souci de sa pérennité. Piero CALVISI et Thierry BOS les remercient pour leur engagement.

Les réseaux associatifs et coordinations dont nous sommes membres ont, dans leur ensemble, continué à concentrer, cette année encore, leurs actions et énergies sur l'accompagnement de leurs membres dans la gestion de la crise sanitaire et ses effets délétères sur le monde associatif, tout en œuvrant chacun de leur place (et nous avons pris la nôtre) dans des espaces de travail visant à valoriser les têtes de réseaux, les valeurs défendues et les projets portés par elles et leurs membres.

RAPPORT FINANCIER

Rémy REISZ, Trésorier, prend la parole et présente le rapport financier.

Il souligne la hausse sensible de 23 % du budget pour l'exercice 2021 (14 148 998 €), mais qui rapporté à 2019 n'est finalement que de 8,7 %. Cette hausse s'explique par la reprise des activités ainsi que par le développement du réseau, avec une masse salariale de 8 406 813 € (+ 28 %). Les subventions principales sont le CEA (110 000 €), la CAF (234 530 €) et les Collectivités Locales (756 676 €).

La part prépondérante du budget reste le périscolaire (59,26 %), les autres variations dans la répartition du budget entre les branches résultant de la crise sanitaire.

Malgré une dotation en forte hausse des provisions pour indemnités de fin de carrière (+84 k€), et grâce aux nouvelles ressources liées au développement et également aux aides de l'Etat en termes de réduction de charges et aides au paiement URSSAF perçues pour le siège (66 k€), en 2021 la FDMJC dégage un résultat excédentaire de 119 138 €, soit 0,84% du budget.

Lecture du rapport du réviseur aux comptes par Dan GOMPEL, Commissaire aux Comptes (Auditoria). Pour l'exercice 2021, il atteste la révision des comptes le 31 mai 2021. Il précise que les ressources de la Fédération sont bien gérées et que le commissaire aux comptes a certifié que les comptes de la FDMJC d'Alsace pour l'exercice 2021 étaient sincères et concordants. La certification des comptes est sans réserve.

Rémy REISZ excuse Rémy KLIPFEL, réviseur aux comptes, absent pour des raisons de santé.

Piero CALVISI propose le vote du quitus au conseil d'administration et l'affectation du résultat en réserves.

RAPPORT D'ORIENTATION

Thierry BOS excuse Valérie BEGUET, Trésorière-Adjointe, qui n'a pas

pu être là et laisse la parole à Erwann FEST, Vice-Président. Erwann FEST procède à la lecture du rapport d'orientation, avec :

- Faire de la FDMJC une association pérenne, dans le respect des valeurs que nous défendons
- Renforcer le lien avec les associations du réseau
- Impliquer davantage les administrateurs du Conseil d'Administration dans leur représentation auprès des animatrices et animateurs de réseaux et des association membres
- Notre projet associatif qu'il conviendrait de remettre en chantier pour mieux prendre en compte l'évolution de notre société et des besoins qui se font jour, tout en prenant en compte les besoins/capacités/volontés de l'ensemble des composantes de notre réseau
- De refaire du collectif, du faire ensemble avec nos professionnels, nos publics et l'ensemble des partenaires de l'opération.
- Pour tout cela, il sera nécessaire de recruter pour stabiliser l'équipe du siège et cela à tous les étages de la FD (Paie, RH, comptabilité, équipe de direction)
- Continuer et mettre en œuvre des engagements dans le cadre d'un partenariat d'une grande qualité avec la CAF
- D'envisager et de travailler au renouvellement de la convention pluriannuelle d'objectifs avec la Collectivité Européenne d'Alsace, à partir de notre ADN, de « ce que nous savons et voulons faire » autour des questions liées à la formation citoyenne des jeunes (notamment déploiement de nos outils d'animations dans les collèges), et autour des questions liées aux enjeux transfrontaliers.
- Continuer à apporter notre contribution aux différents étages de coordination associatifs, têtes du réseau régional et national pour contribuer de notre place à la co-construction de certaines politiques.

Et il faudra à un moment sortir des beaux discours et être reconnu pour ce que nous sommes et ce que nous produisons de vivre ensemble, de solidarité, de bien être, d'épanouissement et de bonheur. Et pourtant, ici ou là, au gré des décisions politiques, au local comme national, le terrain est instable, nous manquons encore et encore de reconnaissance. D'une reconnaissance qui doit aussi donner au monde associatif des perspectives, de la sérénité et de la continuité dans les projets qu'elle engage.

Il clôture ce rapport en remerciant tous les acteurs du réseau pour leur engagement sans pareil. Thierry BOS reprend la parole en proposant à tous d'adopter les rapport (0 contre et 0 abstention).

BUDGET PRÉVISIONNEL 2022

Rémi REISZ prend la parole et annonce que le budget prévisionnel établi à 14 M€ a probablement déjà été dépassé et sera plus proche des 16 M€ suite à l'intégration et la reprise de salariés périscolaire et de salariés au siège. Ce budget prévisionnel intègre la stabilité/le maintien des cotisations au niveau actuel.

Thierry BOS propose ensuite de passer au vote de l'adoption de ce budget prévisionnel. (0 contre, 0 abstention)

ÉLECTIONS

Tiers sortants : Nadine LEHMANN (MJC Gerstheim), Jean-Marie MAIER (MJC Ergersheim), Marc SCHOTT (RAI Niederbronn), Mathieu TAESCH (CC Hoerd), Antoine CHRISTMANN (MJC Dambach-Neunhoffen)

Sont démissionnaires : Renaud PORTE et Fatima EL HASSOUNI (Réseau Dédale), Marc SCHOTT (RAI Niederbronn), Antoine CHRISTMANN (MJC Dambach-Neunhoffen)

Il reste 4 places disponibles, sont candidats : Valérie LOPEZ (RAI NIEDERBRONN), Marc BASTIAN (Ze'HOPLA ROSHEIM), Amandine BAUER (Espace Enfants)

Renouvellement des réviseurs aux comptes. Est candidat : Rémy KLIPFEL

L'ensemble des candidats est élu à l'unanimité.

PAROLE AUX INVITES

La parole est donnée à Xavier Ulrich qui remercie la FDMJC d'avoir choisi la commune de Schwindratzheim et présente la commune. Thierry BOS le remercie pour son travail de longue haleine de sensibilisation des élus au rôle de la FDMJC.

Thierry BOS donne la parole à Annick SUDERMANN, nouvellement élue au Conseil d'Administration de la CAF aux côtés de la FDMJC (mais administratrice à la CAF depuis 2010). Elle déclare partager les valeurs de la FDMJC, qui sont également celles de la CAF, et souhaite au partenariat qui s'est engagé de continuer à se développer à l'avenir.

La parole est donnée à Laurent KRIEGER, Conseiller d'Alsace du Canton de Bouxwiller à la CEA et Vice-Président à la politique Enfance-Jeunesse de la C. C. du Kochersberg. Il félicite la FDMJC pour l'impact qu'elle a eu sur ce territoire, démontré par le Conseil Communautaire des jeunes, et se réjouit de voir ces jeunes se développer au fur et à mesure des réunions. Il souligne l'importance du travail des équipes du terrain au quotidien pour les jeunes car ils leur donnent une chance de se développer, de définir leurs valeurs. Il fait un hommage à la situation en Ukraine et à l'importance de créer un mouvement citoyen basé sur le dialogue, le débat et la compréhension.

Thierry BOS donne la parole à Patrick CHENU, Directeur Général des MJC de France (anciennement Confédération des MJC de France). Il exprime le plaisir qu'il a à assister à l'AG et que celle-ci est un condensé des valeurs des MJC, conviviale, diverse et participative. Il souligne l'exigence dont fait preuve la FDMJC dans ses rapports, une exigence pédagogique qui démontre une envie de bien faire et l'incantation de ses valeurs. Il poursuit en présentant le rôle national de MJC de France, par exemple dans son rôle de représentant et de soutien dans les Assises de l'Animation, mais aussi dans son rôle de valorisation des régions, avec l'outil « Moi et les Autres » créé par la FDMJC d'Alsace et utilisé au niveau national. Il souligne le rôle démocratique des MJC en général, dans la lutte contre la désinformation sur internet en développant l'esprit critique (avec l'outil « Des-Infox » par exemple).

Thierry BOS et Rémy REISZ célèbrent les 20 ans d'ancienneté de Nicolas ROECKLIN, Hervé CASPAR, Yvan GARREC. Rémy REISZ indique que nous avons oublié 2 personnes l'année dernière, il s'agit de Paul SCHAEFFER et Philippe STENGER et les remercie pour leur engagement toutes ces années.

Thierry BOS clôture cette Assemblée Générale en remerciant tous les participants de leur présence.



RAPPORT MORAL



Après la crise sanitaire, d'autres crises se révèlent à nous, elles sont économiques, environnementales, sociales, démocratiques ou encore géopolitiques. Quand les crises se succèdent, certains disent que finalement nous ne sommes pas dans une société en crise mais dans une société en mutation.

La question est alors de savoir, dans ce contexte déroutant et parfois anxiogène, quelle est notre place face à ces changements ?

Former, animer, trouver, préserver, travailler, défendre, accompagner poursuivre, essayer, développer sont autant de verbes que nous devons conjuguer afin **d'agir** dans cette mutation, d'en faire **une chance** tout en s'inscrivant dans les démarches **d'éducation populaire**, notre ADN.

Notre rôle consiste avant tout à **FORMER** des citoyens éclairés, désireux de s'engager pour eux et pour les autres afin de faire d'eux des femmes et des hommes solidaires et responsables.

Notre association a vocation à continuer **d'ANIMER** des territoires et à créer des temps de plaisir partagés.

Notre objectif est de **TROUVER** un juste équilibre entre les énergies bénévoles et les énergies professionnelles.

Nos efforts visent également à **PRESERVER** les relations que nous avons pu tisser avec nos partenaires tout en rappelant que nous privilégierons toujours, au-delà des cadres juridiques, la relation de partenaire à celle de prestataire de service.

Notre souhait est de **TRAVAILLER** davantage les liens avec nos associations membres qui sont l'origine et la raison d'être de notre fédération.

Notre vocation est de **DEFENDRE** le fait associatif et revendiquer cette liberté associative à travers nos engagements et nos implications. Cette liberté ne saurait être menacée par des décisions ou positions plus ou moins arbitraires prises ici ou là, principalement dans certains ministères.

Notre organisation doit également permettre de calibrer l'équipe de la FD en quantité et en qualité à hauteur des besoins pour **ACCOMPAGNER** notre réseau, en évolution permanente.

Notre volonté est de **POURSUIVRE** notre action en faveur de la qualité de l'emploi et des conditions de travail.

Notre but est **d'ESSAYER** de préserver, ouvrir d'autres portes, pour donner et redonner du sens au travail et à l'engagement de nos salariés.

La FDMJC d'Alsace a pour mission de continuer à **DEVELOPPER** les différents projets liés à nos secteurs d'actions, de liens, d'appartenance, qui relient nos associations et l'ensemble de nos partenaires impliqués que sont les collectivités locales, la CAF, la CEA et naturellement notre réseau national des MJC de France.

Afin de nous accompagner dans la conjugaison de ces verbes et face aux défis qui nous attendent, je souhaite la bienvenue aux nouveaux salariés, qui nous ont rejoint et notamment au siège : Amélie (service RH), Jamal (compta et paie), Marc (service paie), David (compta et paie), Lucile (secrétariat-communication), ainsi que Benoit (direction adjointe).

Je tiens à remercier une nouvelle fois tous les salariés de la FD pour le formidable travail réalisé au quotidien. On parle souvent de ressources humaines, chez nous, ils sont autant de richesses humaines. Je sais leur travail difficile, certains obstacles rencontrés, dématérialisation de certains de nos process, mise en œuvre de nouveaux outils, etc... C'est la raison pour laquelle les équipes du siège vont accentuer leur accompagnement à destination de nos équipes de terrain afin de leur faciliter le quotidien, tout en ne négligeant pas la relation humaine qui est, faut-il le rappeler, le cœur de métier de nos professionnels de terrain.

Permettez-moi de revenir également sur la formidable mobilisation de notre réseau dans l'action de solidarité en faveur des Ukrainiens, qui a permis de mettre en évidence notre énergie et notre force collective, permettant de constater que le mot « solidarité » n'est pas qu'un objectif mais qu'il se vit.

Toujours dans cette société en mutation, vous tous, bénévoles, administrateurs, professionnels, vous avez réussi à garder le cap, ou plutôt à ne pas le perdre, tant il y a eu de la richesse, de l'engagement, de la diversité dans ce qui a été entrepris sur le terrain comme au siège. Soyez-en tous, comme le dit l'expression consacrée « en vos rangs, grades et fonctions », sincèrement remerciés, car vous êtes tous des maillons indispensables de la chaîne de la FD, une chaîne qui ne doit rompre sous aucun prétexte.

Avant de conclure, je ne voudrais pas reprendre le slogan d'un ancien Président de la République en disant « le changement c'est maintenant ! » mais plutôt « le changement nous attend ! ». Ces changements se feront, toujours dans cet esprit associatif qui nous caractérise, avec les associations membres, les collectivités locales partenaires et avec nos partenaires institutionnels et ceux et celles qui les représentent. J'y associe notre réseau MJC Grand Est où chacune des 3 régions initiales contribue en autonomie, mais avec grand partage à une vraie richesse. Je tenais à les remercier pour la confiance accordée. Je formule le vœu que nous puissions continuer à œuvrer ensemble au service d'enjeux partagés. Je formule également le vœu de renouer ici ou là des relations de travail plus étroites et, peut-être, tout en gardant le cap, explorer d'autres horizons thématiques ou territoriaux dans des stratégies d'alliance nouvelles avec d'autres acteurs associatifs, pour nous permettre d'agir et d'être reconnu sur l'ensemble du territoire alsacien.

Et pour conclure, je formule le vœu que notre nouveau réseau national MJC de France - que j'aurais contribué à porter sur les fonts baptismaux pendant mes trois années de présidence nationale - puisse, grâce à la réunion de ces deux « frères ennemis » qu'étaient la CMJCF et la FFMJC, porter haut et fort les MJC et leurs réseaux pour les valeurs défendues et les actions menées du local au national.


Merci à vous.

Thierry BOS

Président de la FDMJC d'Alsace

SOMMAIRE

Le procès-verbal de l'Assemblée Générale 2022	Page 2
Le rapport moral	Page 5
La FÉDÉ ... en quelques indicateurs chiffrés	Page 7
La FÉDÉ, un réseau	Page 10
La FÉDÉ, des actions	Page 14
La FÉDÉ, des instances	Page 25
La FÉDÉ, des partenaires	Page 26
L'organigramme	Page 32
Le compte de résultat et les bilans	Page 34
Le rapport financier	Page 38
Le rapport d'orientation	Page 43
Le budget prévisionnel 2023	Page 44
Les élections	Page 47



Bien que très respectueux des questions liées au genre, nous n'utiliserons pas l'écriture inclusive, dans ce rapport, du fait qu'elle nous semble peu intuitive pour un grand nombre, et ne facilite pas la lecture des documents.

LA FÉDÉ ... EN QUELQUES INDICATEURS CHIFFRÉS

Les indicateurs quantitatifs que vous retrouvez dans ce document sont le reflet de l'activité de la FDMJC d'Alsace au service du projet éducatif porté par toutes les composantes (associations membres, salariés, bénévoles...) de notre fédération.

SOUS L'ANGLE DU RÉSEAU

67

ASSOCIATIONS
MEMBRES

Le réseau compte en 2022, **67 associations membres**. Il faudra réfléchir et agir pour accompagner encore davantage notre réseau associatif, afin de resserrer les liens avec certaines d'entre elles et encore mieux faire réseau.

Nous sommes passés de 22 à 23 collectivités partenaires en finalisant une CPO signée en 2022 avec cinq communes du secteur de Molsheim.

POLITIQUE JEUNESSE

23

COLLECTIVITÉS
PARTENAIRES

POLITIQUE ENFANCE
PÉRISCOLAIRE

14

COLLECTIVITÉS
PARTENAIRES

Nous sommes passés de 13 à 14 collectivités partenaires en obtenant la gestion de l'accueil périscolaire de la commune de Duttlenheim.

En synthèse, il est à noter que nous sommes passés de 28 à 30 collectivités partenaires différentes avec lesquelles nous co-construisons des politiques enfance et jeunesse.

SOUS L'ANGLE DU BUDGET

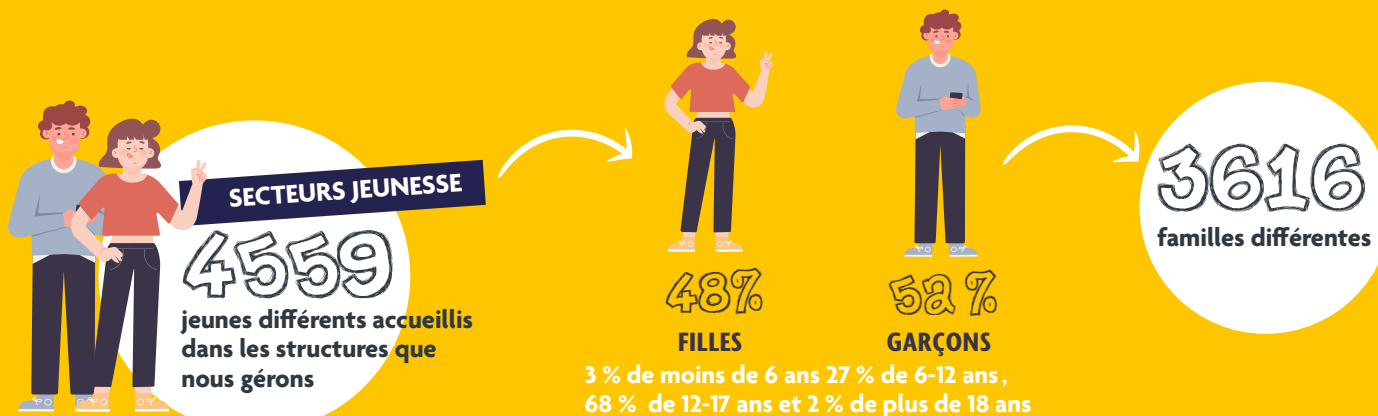
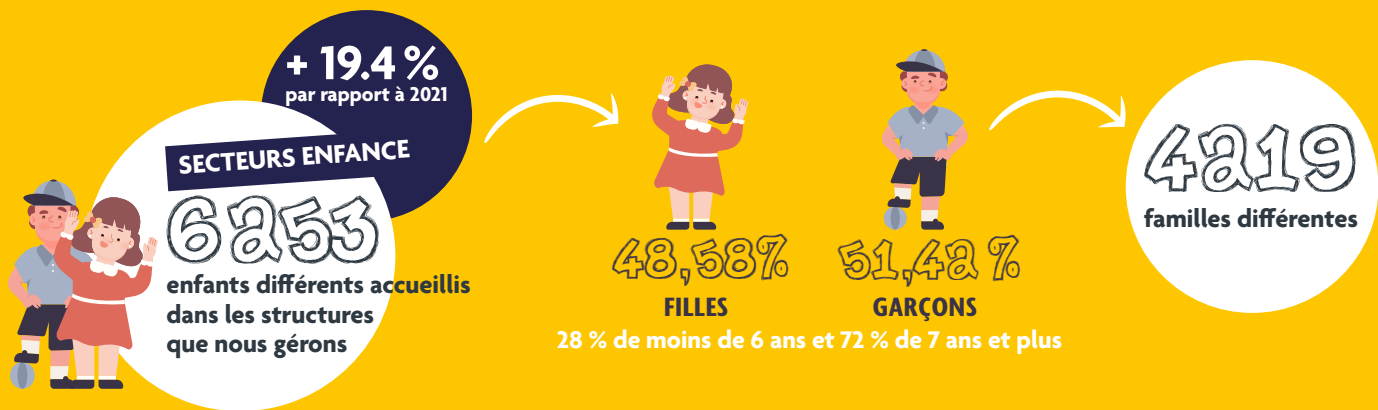
LE BUDGET 2022

17 645 552 €

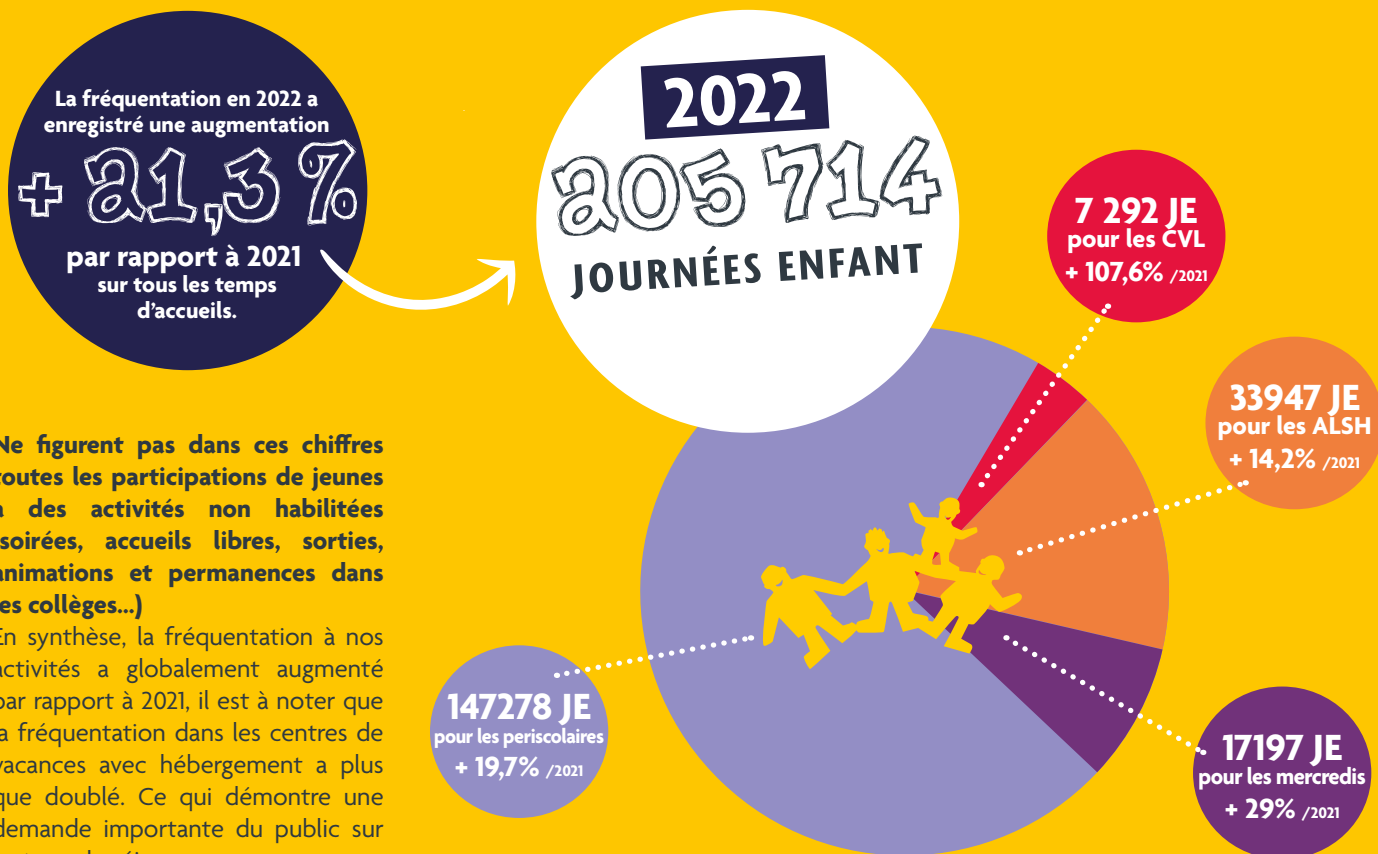
+23,6%

Le budget 2022 enregistre une hausse de 23,6 % s'élevant à 17 645 522 € pour 14 268 137 € en 2021. Cela s'explique par un regain d'activité dans les domaines de l'enfance et de la jeunesse.

SOUS L'ANGLE DES PUBLICS ACCUEILLIS



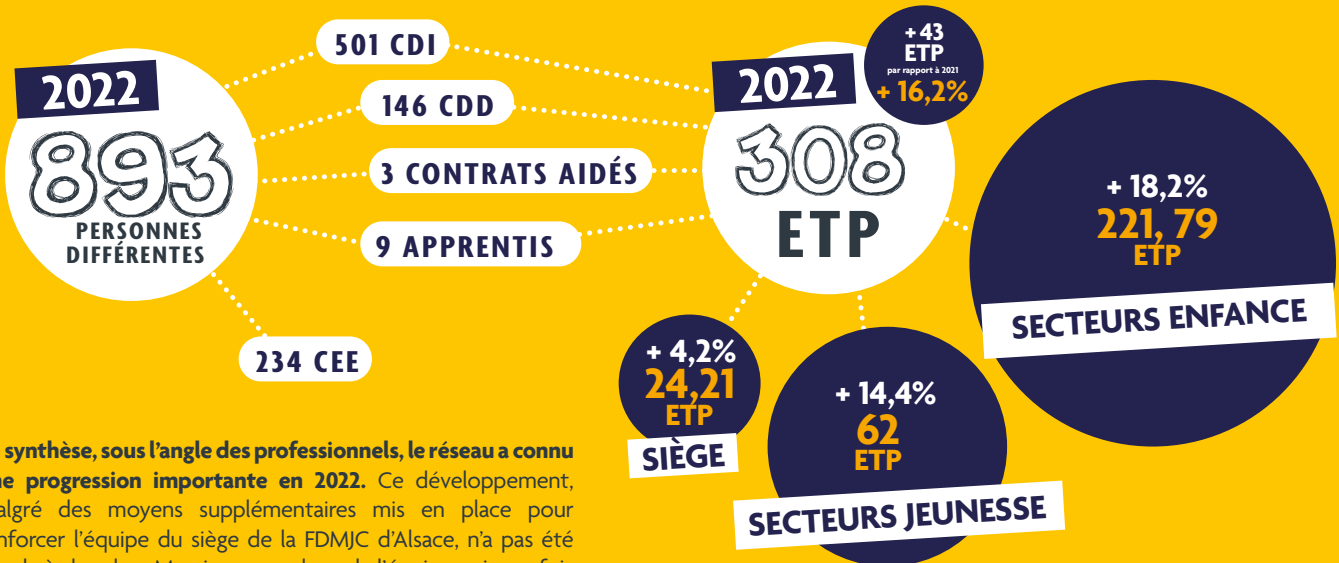
SOUS L'ANGLE DES PUBLICS ACCUEILLIS



SOUS L'ANGLE DU PERSONNEL



L'évolution du personnel accompagne le développement de l'activité qui, en 2022, a encore fortement progressé.

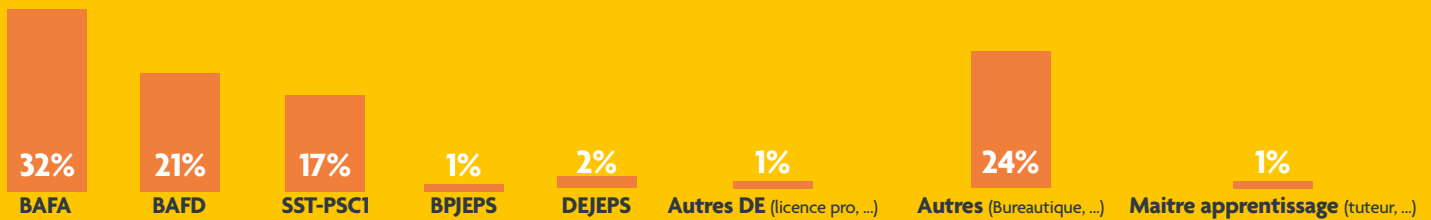


En synthèse, sous l'angle des professionnels, le réseau a connu une progression importante en 2022. Ce développement, malgré des moyens supplémentaires mis en place pour renforcer l'équipe du siège de la FDMJC d'Alsace, n'a pas été simple à absorber. Merci aux membres de l'équipe qui, une fois de plus, ont fait preuve d'un engagement sans faille.

SOUS L'ANGLE DE LA FORMATION

82 salariés ont pu bénéficier en 2022 d'une formation, ce qui représente un budget de 42 086 € > +25,2% /2021

Permettre à nos équipes de gagner en compétences afin que nos actions gagnent en qualité éducative, est un objectif majeur de la fédération.



LA FD, UN ACCOMPAGNEMENT DE LA PRÉSENCE ET DES SERVICES

VOILÀ QUELQUES ÉLÉMENTS QUI DONNENT DES INDICATEURS CONCERNANT L'ACTIVITÉ DES FONCTIONS RESSOURCES :

Le service paye a réalisé

7150
Fiches de salaires

dont 1455 pour 17 associations du réseau utilisatrices du service

Déploiement des outils

129
Jours d'animations
6195
Enfants et jeunes concernés

Non à la haine
Dessin pour la paix
Tous migrants
Sécurité routière
Promenons-nous Web
lâcher de ballon stratosphérique
environnement au quotidien

L'équipe de direction et de coordination a participé / animé »

110
Réunions

avec les associations membres

845
Réunions

(accompagnement technique et pédagogique) avec nos professionnels de terrains et nos interlocuteurs techniques ou politiques des collectivités

169
Réunions

réunions avec les têtes de réseaux partenaires ou desquelles nous sommes membres

62
Réunions

avec les partenaires institutionnels

Autres services administratifs

360 Supports de communication

72 Dossiers d'assurance

13 Dossiers fonjep

64 Dossiers spécifiques en lien avec des financements de la caf

108 454 Écritures comptables

Pour conclure

Ces quelques indicateurs chiffrés donnent un aperçu du volume d'activité de notre fédération.

Nous tenons à rappeler que, n'ayant aucune démarche prospective, notre développement est le fruit de l'accompagnement de sollicitations qui nous sont faites.

RAPPORT D'ACTIVITÉ

LA FÉDÉ, UN RESEAU

La base légitime et militante de notre fédération est notre réseau d'associations. Elles maillent les territoires et sont les acteurs qui, au quotidien, permettent aux habitants de se former, de se ren-

contrer, de partager à travers de multiples activités. Elles sont un vecteur essentiel de l'animation socioculturelle et de l'éducation populaire.

LES ASSOCIATIONS DU RÉSEAU

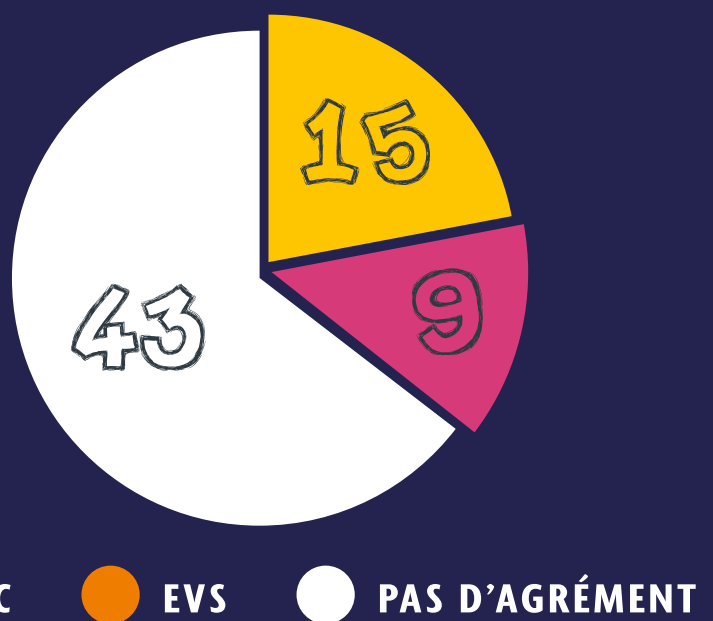
UN RÉSEAU ASSOCIATIF COMPOSÉ À CE JOUR DE 67 ASSOCIATIONS

Quelle que soit l'implantation de ces associations, majoritairement en milieu rural ou petites villes, elles servent toutes l'animation socioculturelle et l'éducation populaire. Leur action s'adresse à un large public allant de la petite enfance aux seniors.

Elles développent leurs projets, soit par le biais d'activités dites « traditionnelles », soit à travers l'animation et la gestion de structures d'accueil de la petite enfance, l'enfance et la jeunesse (certaines d'entre elles sont très engagées dans le développement de l'action culturelle, à travers la mise en œuvre de projets ou la gestion d'équipements).

UN RÉSEAU ENGAGÉ DANS LES DÉMARCHES ESPACE DE VIE SOCIALE (EVS), OU CENTRE SOCIAL (CS).

Au niveau de ces agréments, il est à noter que toutes les demandes de renouvellement d'agrément émanant des associations ont été acceptées



67 ASSOCIATIONS MEMBRES DE LA FDMJC D'ALSACE

CS Agrément Centre Social
EVS Agrément Espace de Vie Sociale
 👤 Salarié.e.s permanent.e.s

MOSELLE

HAMADRYADES Lemberg
LOISIRS JEUNESSE Rohrbach-les-Bitche 👤
CENTRE D'ART GROSSER GARTEN Schorbach

PIÉMONT DES VOSGES

MJC Barmbach **EVS** 👤
MJC Boersch **EVS** 👤
MJC Ergersheim
ALTER EGO Hohengoëft 👤
LULTZELHOUSE EVASION Lutzelhouse
BRETZWARS Molsheim
OMS Molsheim
EDO MUSIC Nordheim
LES BOUTS D'ENTRAIN Odratzheim
RÉCRÉ LOISIRS Plaine
LA COSTELLINE Ranrupt
ZE HOPLA Rosheim
ACTI'JEUNES Urmatt 👤
MORT DE RIRE Wasselonne
LE REPÈRE Schirmeck **EVS**

HAUT RHIN

MJC Blodelsheim 👤
CENTRE DE LOISIRS UTILES Bollwiller 👤
MJC Bollwiller **CS** 👤
MJC Colmar 👤
SARCULTURE Ensishheim 👤
PLANÈTE RÉCRÉ Horbourg-Wihr 👤
MJC Merxheim
RÉSEAU DÉDALE Mulhouse
MJC LA BOBINE Pfastatt **CS** 👤
LA MARGELLE Staffelfelden **CS** 👤
CSC Pays de Thann Thann **CS** 👤
MJC Cheval Blanc Wintzheim **EVS** 👤
MJC Site Fernand Anna Wittenheim 👤
MJC Altkrich 👤

VOSGES DU NORD

MJC Dambach-Neunhoffen
ALC Gumbrechtshoffen
AIPZ Hochfelden **EVS**
MJC Kirrwiller
La Grange aux Paysages Lorentzen **EVS** 👤
RAJ Pays de Saverne **EVS** 👤
RAI Niederbronn-les-Bains **CS** 👤
AOS Archéo Sarre-Union
Centre Socioculturel Sarre-Union **CS** 👤
GIC Sarre-Union 👤
ACL Schoenbourg
MJC Weiterswiller
MJC Wingen-sur-Moder **EVS** 👤
Valoisirs Woerth

RHIN NORD

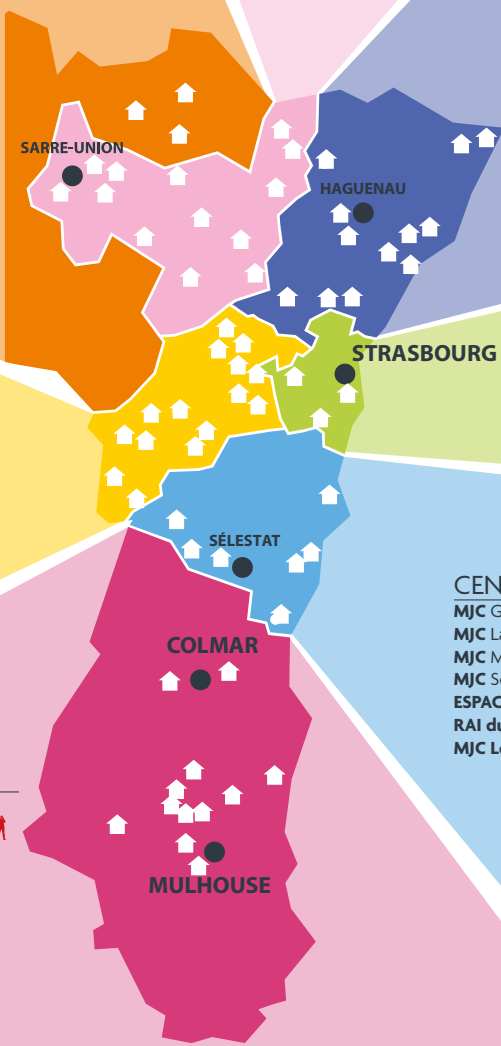
HORIZONS JEUNES Brumath **CS** 👤
ACAL Drusenheim 👤
CSC ROBERT SCHUMANN Haguenau **CS** 👤
RÉSEAU JACK Haguenau 👤
CENTRE CULTUREL HOERDT **EVS** 👤
MJC Lauterbourg
ASL Mittelhausen **EVS**
MJC Neewiller
MJC Oberhoffen-sur-Moder
AVENIR RÉCRÉATIF ENFANT Rountzenheim
AFICEL Soufflenheim 👤

EUROMÉTROPOLE

GÉNÉRATION CIRQUE Achenheim 👤
ORIGINAL EVENT Fegersheim
PELPASS Strasbourg 👤

CENTRE ALSACE

MJC Gerstheim **EVS**
MJC La Vancelle **EVS**
MJC Marckolsheim **EVS** 👤
MJC Scherwiller
ESPACE ENFANTS Sundhouse **EVS** 👤
RAI du Ried de Marckolsheim Sundhouse **EVS** 👤
MJC Le Vivarium Villé **CS** 👤



LES CARACTÉRISTIQUES DE NOTRE RÉSEAU ASSOCIATIF EN 2022

Notre réseau d'associations compte 67 membres dont environ 40 % ont des salariés permanents, avec des écarts d'effectifs très importants allant de 1 à plus de 50 ETP (la grande majorité ayant moins de 5 ETP) et 60 % des associations fonctionnent avec la seule énergie militante de leurs bénévoles.

Sous l'angle des liens avec notre réseau associatif, il apparaît qu'ils se sont resserrés, notamment à travers :

- l'accompagnement et le suivi que nous avons assurés dans le cadre des dynamiques Espaces de Vie Sociale et Centre Social
- les conseils prodigués par le service paie, le secrétariat de

direction, la cellule appui

- des conseils juridiques et RH ou des projections financières ;
- l'organisation de réunions spécifiques avec les directeurs ou responsables salariés des associations membres
- la participation des associations aux temps collectifs proposés par la FD (journées des professionnels, réunions, formations etc...)

Toutes les difficultés générées par la crise sanitaire n'ont pas totalement été résorbées mais certains indicateurs nous laissent à penser que des dynamiques positives sont enclenchées notamment dans la mobilisation des habitants. Il faut poursuivre notre accompagnement pour aider les associations de notre réseau à continuer dans cette voie.

LES TERRITOIRES PARTENAIRES

En 2022, nous avons renouvelé la DSP pour la gestion des accueils périscolaires avec la Communauté de Communes de Sauer-Pechelbronn et nous avons été retenus pour reprendre la gestion du périscolaire de la commune de Duttlenheim. Dans plusieurs territoires, il y a eu de l'accroissement d'activité par l'augmentation de la fréquentation dans nos structures d'accueils.

En 2022, nous avons signé une convention d'objectifs et de moyens avec les communes d'Ergersheim, Duttlenheim, Duppigheim, Dachstein et d'Altorf, pour les accompagner dans la mise en œuvre de leur politique jeunesse.

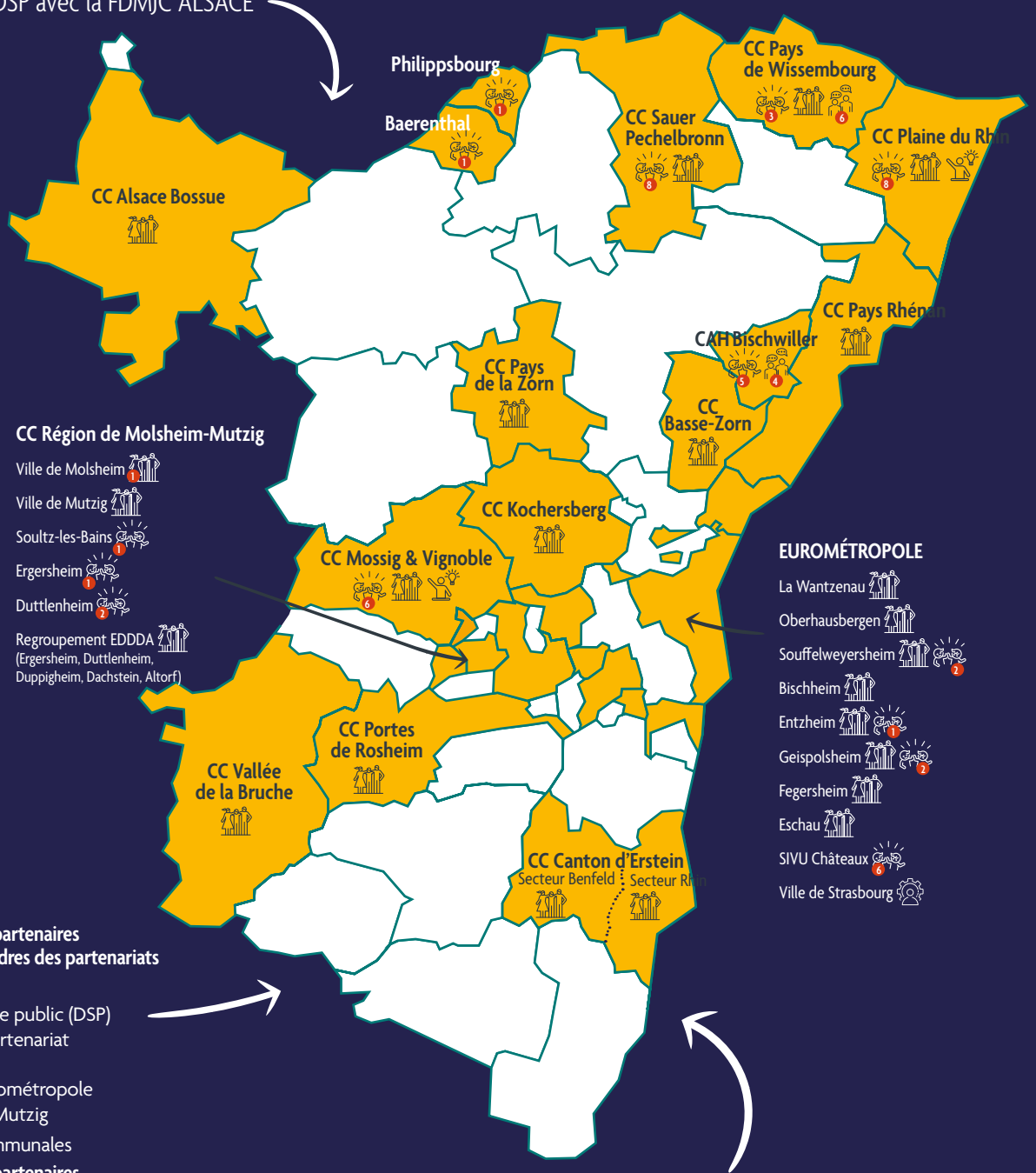
La même année, nous avons renouvelé les conventions avec la commune de Geispolsheim, les communautés de communes de Sauer-Pechelbronn et de la Vallée de la Bruche pour la mise en œuvre de l'animation jeunesse sur ces territoires.

La commune de Lampertheim avec laquelle nous avons un partenariat depuis de nombreuses années a décidé d'y mettre un terme.

Collectivités partenaires ENFANCE & JEUNESSE

en convention ou en DSP avec la FDMJC ALSACE

-  Animation Jeunesse
-  Structure d'accueil périscolaire
-  Autre accueil FDMJC ALSACE
-  Convention spécifique (accompagnement culture, déploiement outils de citoyenneté...)
-  En projets



Typologie des collectivités partenaires « politiques jeunesse » et cadres des partenariats

- Cadre du partenariat :
- 1 délégation de service public (DSP)
 - 22 conventions de partenariat

- Type de collectivités :
- 8 communes de l'Eurométropole
 - 2 villes Molsheim et Mutzig
 - 13 structures intercommunales

Typologie des collectivités partenaires « politiques enfance » et cadres des partenariats

- Cadre du partenariat :
- 9 délégations de service public (DSP)
 - 5 conventions de partenariat

- Type de collectivités :
- 4 communes de l'Eurométropole
 - 5 communes hors Eurométropole
 - 5 structures intercommunales

Cela nous conduit à gérer **63 structures d'accueil** avec la particularité de gérer des structures parmi les plus importantes du département (> 200 enfants), mais aussi parmi les plus petites (~15 enfants), ce qui met en évidence notre capacité d'adaptation aux réalités locales, sans être dans une logique basée essentiellement sur la rentabilité économique.



LIEN ENFANCE JEUNESSE

Au-delà de la gestion des accueils et tel que nous l'avons toujours mis en avant dans notre projet, nous menons, en concertation avec certaines collectivités locales, des actions portant notamment sur la question du « lien enfance jeunesse ». Ces actions passent soit par des personnels affectés spécifiquement à cette mission, soit par des temps d'animation spécifique entre les « structures enfance et jeunesse »

PARTENARIATS SPÉCIFIQUES THÉMATIQUES

COMMUNE DE GEISPOLSEIM / ACTION CULTURELLE

La Commune a passé, il y a 13 ans, une convention avec la FDMJC du Bas-Rhin, pour gérer et développer un projet culturel « pour et par » les habitants à partir de l'Espace Culturel Malraux. Ce projet, bien installé, continue à se développer et à s'adapter au territoire lui permettant ainsi d'apporter des réponses adaptées aux attentes de la Commune.

COMMUNE DE LAUTERBOURG/MJC BASE DE VOILE

Dans le cadre du projet de la base de voile de la MJC de Lauterbourg, nous salarions une personne diplômée en BE voile mise à disposition de la MJC dans le cadre d'un partenariat entre la Commune, la Communauté de Communes, la MJC et nous.

EN BREF ...

L'ensemble des activités développées par notre réseau a pour socle commun l'animation enfance, jeunesse, l'organisation de manifestations, le développement d'activités de proximité par et pour les habitants et l'animation des territoires.

Le rôle de la FD consiste à accompagner les membres de son réseau par la formation, l'information, le développement de services et de projets, l'aide au fonctionnement et au développement...

En 2022, cela s'est notamment matérialisé (outre le travail administratif de l'ombre) par la participation des coordinateurs de la FD et de l'équipe de direction à :

110

RÉUNIONS
STATUTAIRES
OU GROUPES
DE TRAVAIL DES
ASSOCIATIONS
MEMBRES

298

RÉUNIONS
SUR LES TERRITOIRES
EN LIEN AVEC LES ÉLUS
ET/OU LES SERVICES

547

RÉUNIONS/ENTRETIENS
(INDIVIDUELS OU D'ÉQUIPES LOCALES)
AVEC LES SALARIÉS DU
RÉSEAU

169

RÉUNIONS
DES TÊTES DE RÉSEAU
ET ASSOCIATIONS
PARTENAIRES
(ASTU, LICRA, MJC GD EST, CMJCF,
CRAJEP, MOUVEMENT ASSOCIATIF,
GRESS, PÔLE ESSP...)

62

RÉUNIONS
AVEC LES PARTENAIRES
INSTITUTIONNELS
(CAF, VILLE DE STRASBOURG, CEA, ETC.)

Au-delà des éléments quantitatifs, il apparaît que cet accompagnement de proximité est repéré comme apportant une réelle plus-value aux acteurs de terrain ce qui nous permet de renforcer notre légitimité et de faire avancer l'esprit de réseau.

Cependant, nous aimerions pouvoir renforcer cette présence auprès des associations, surtout auprès de celles avec lesquelles nous avons un peu moins de liens. Pour ce faire, il faudra d'une part que nous remettons

en place une stratégie globale de rencontre des associations (via peut-être des rencontres territoriales), et que nous redonnions l'habitude/l'envie à certaines de nous inviter à leurs réunions statutaires ou autres.

RAPPORT D'ACTIVITÉ

LA FÉDÉ, DES ACTIONS

Au cœur de la démarche de notre fédération réside l'accompagnement de nos publics dans des parcours d'éducation, au fil desquels ils acquièrent des compétences sociales et citoyennes. Ces parcours se construisent au travers d'actions, de projets, d'activités inscrites dans cette logique « ce que je vis

me construit ». Nos espaces, nos structures, nos dispositifs sont au service de l'expression de ces parcours d'engagement et de participation et contribuent à la construction pour nos publics, d'une citoyenneté active.

DES PUBLICS



SECTEURS JEUNES

4559

JEUNES DIFFÉRENTS
ISSUS DE **3841** FAMILLES

48 % DE FILLES
52 % DE GARÇONS



-6 ANS

3%



6-11 ANS

27%



12-17 ANS

68%



18 ANS & +

2%

Les chiffres présentés ne prennent pas en compte, étant impossibles à dénombrer, les publics qui participent aux activités organisées au sein des collèges, aux accueils libres, aux manifestations locales...



STRUCTURES PÉRISCOLAIRES

6253

ENFANTS DIFFÉRENTS
ISSUS DE **4219** FAMILLES

48,6 % DE FILLES
51,4 % DE GARÇONS



- 6 ANS

28%



7-11 ANS

70%



12 ANS & +

2%





L'ANIMATION TERRITORIALE ENFANCE ET JEUNESSE

A la sortie de cette longue période de crise sanitaire, 2022 a été l'année qui a permis de renouer pleinement avec le besoin de se retrouver et de mettre en place des actions collectives. Cela s'est traduit, durant toute l'année par un regain d'activités et de projets au sein de nos accueils de jeunes, dans nos structures d'accueil périscolaires et dans nos ALSH, pendant et en dehors des périodes de vacances scolaires. Une année qui a fait la part belle aux centres de vacances avec hébergement qui ont plus que doublé leur fréquentation par rapport à 2021. La formation citoyenne n'était pas en reste, car les différents conseils de jeunes, collectifs et juniors associations ont également développé pleinement leurs projets.

Durant la période estivale, de nombreux territoires ont proposé des activités de proximité, souvent en plein air, permettant aux jeunes de se retrouver et de recréer le lien social indispensable au vivre ensemble. Cela permet à nos publics de redécouvrir toutes les richesses des territoires, patrimoniales, naturelles ... mais aussi d'adopter des modes de déplacements doux, tels que le vélo.

Au niveau des salariés nous avons également pu proposer un certain nombre de temps collectifs, à savoir :

- Une réunion des directeurs périscolaires le 11 mai 2022 à Seltz
- Une réunion avec les animateurs jeunesse le 17 mai 2022 à Wasselonne
- Une réunion des directeurs de l'été le 18 mai 2022 à Lembach
- Les 29, 30 et 31 août, des réunions de rentrée des salariés de nos structures d'accueils périscolaires
- Le 23 novembre une réunion des directeurs périscolaires à Hoerd
- Les 8 et 9 décembre, les journées des professionnels jeunesse à Baerenthal

Ces regroupements ont permis de travailler sur le sens de nos actions, de nous projeter sur les projets à venir et surtout de nous retrouver, pour partager des moments de convivialité qui avaient tant manqué durant toute cette période.

En 2022, nous avons également mis en place un cycle de formation à destination des salariés ayant moins de 5 années d'ancienneté au sein de notre réseau. Ces formations ont eu lieu à Hoerd les :

- 5 et 19 octobre pour les directeurs périscolaires
- 17 et 18 novembre pour animateurs jeunesse

Elles ont permis de donner des clés de lecture sur l'histoire de notre fédération et de son évolution jusqu'à aujourd'hui et de travailler sur les fondements de l'éducation populaire et ses déclinaisons dans notre action au quotidien.

LA PARTICIPATION DANS TOUS SES ÉTATS

Nous pointons tous, aujourd'hui, une crise démocratique se manifestant notamment par une abstention grandissante, signe de défiance ou de désintérêt pour la « chose publique ».

Cela fragilise, de fait, notre système démocratique et il semble important d'agir auprès des jeunes générations, pour leur donner la capacité et la volonté de s'engager dans leur territoire, pour elles et pour les autres, tout en contribuant, par ce biais, à leur formation citoyenne et au développement de « leur volonté et pouvoir d'agir ». La participation citoyenne est au cœur de notre projet associatif et est un axe fort des politiques enfance/jeunesse que nous mettons en œuvre sur les territoires, en partenariat avec les collectivités locales.

A partir de ces quelques constats, nous avons engagé une action collective en associant les élus des territoires et agents intéressés par ces questions, ainsi que nos animateurs jeunes, pour co-construire des perspectives d'actions qui « collent » aux besoins des collectivités avec lesquelles nous travaillons.



POUR TRAVAILLER SUR CETTE QUESTION DE LA PARTICIPATION, NOUS AVONS DÉCIDÉ DE NOUS ENTOURER DE L'EXPERTISE RECONNUE DE TROIS PARTENAIRES À SAVOIR :



L'ANACEJ (Association Nationale des Conseils d'Enfants et de Jeunes) : www.anacej.fr structure à laquelle la FDMJC d'Alsace a décidé d'adhérer.



Cap collectif : Plateforme d'intelligence collective et d'applications participatives : <https://cap-collectif.com>



Électeurs en herbe : Programme d'éducation à la participation citoyenne ancrée dans le réel d'une élection (ici, la présidentielle de 2022) : <https://www.electeursenherbe.fr>

Une TROISIÈME formation, cette fois en présentiel, a été organisée sur 2 journées complètes en séparant les responsables jeunesse et les directeurs périscolaires, sur le thème : « La participation, et si on allait plus loin ? »

Une des deux journées prévues en décembre 2021 a été reportée en mars pour cause de présence de covid dans la formation... Malgré toutes ces difficultés l'ensemble de la démarche a ainsi pu se réaliser en 2021 et 2022. Dans l'ensemble des structures, un diaporama qui reprend toute la démarche, a été présenté aux équipes, animateurs compris, à la rentrée 2022.



LE DEUXIÈME FORUM « LA PARTICIPATION DANS TOUS SES ÉTATS » a eu lieu le 25 mai 2022.

L'ensemble des démarches en direction des professionnels concernant les questions de participation doit permettre la mise en place, avec les enfants et les jeunes, de nouvelles formes de participation. Ce 2ème forum était à destination des publics, et pour ne pas être en surnombre, nous avons décidé de le faire simultanément sur 3 lieux, à savoir Geispolsheim, Niederbronn et Scharrachbergheim.

Nous avons ainsi accueilli plus de 450 jeunes et enfants sur l'ensemble des lieux. Ils ont animé eux-mêmes des tables rondes à partir de projets portés directement par les enfants ou les jeunes.

Depuis septembre 2022, chaque territoire a pris le temps de discuter des intérêts locaux à une démarche de participation avec son public, qui s'est traduit par de nouvelles fiches-projets à mettre en œuvre avec les enfants et les jeunes.





NOTRE DÉMARCHE POUR PRÉSERVER NOTRE ENVIRONNEMENT

Pour en assurer le pilotage, une Commission Environnement, composée d'administrateurs, de professionnels du réseau de la FDMJC et de représentants des associations membres, a été créée.

Le Conseil d'Administration a validé l'élaboration d'un plan d'action dans le cadre de l'harmonisation des pratiques environnementales au sein de son réseau. L'étendue et la diversité des membres du réseau nécessitent de réaliser un état des lieux de l'ensemble de ses pratiques actuelles.

La FDMJC a missionné une équipe de 5 éco-conseillers en formation dans le cadre d'un chantier d'application. Le diagnostic réalisé s'articule autour de 3 thèmes : la gestion des déchets, l'alimentation et la mobilité.

Ce diagnostic a été effectué et le plan d'action élaboré, cependant la crise sanitaire que nous avons subi ces deux dernières années n'a pas permis de mettre en œuvre toutes les actions que nous avons prévues en vue d'améliorer le bilan écologique du réseau de la FDMJC.

Cependant, en 2022, le réseau de la FDMJC Alsace est resté très mobilisé sur la question environnementale. De nombreux projets/activités portés par les enfants et les jeunes accompagnés par les professionnels du réseau ont été réalisés tout au long de l'année. Un certain nombre de professionnels a été accompagné par des associations d'éducation à l'environnement pour proposer des activités « du dehors », par tous les temps et à toutes les saisons. A noter qu'en 2022, en partenariat avec une association membre du réseau : La Grange aux Paysages, 72 enfants et 28 jeunes issus de 7 territoires différents ont pu découvrir de nombreuses activités autour de la thématique de la nature et de l'environnement. Ces activités auront permis aux enfants et aux jeunes de mieux se connecter à la nature en l'appréhendant de manière ludique et pédagogique.



NOS OUTILS ET DÉMARCHES PÉDAGOGIQUES

L'accompagnement des animateurs sur les territoires est renforcé par nos outils pédagogiques qui, partant d'un constat, répondent à des sujets d'ordre sociétal importants pour la jeunesse, et sur lesquels il est important d'agir en lien avec les partenaires locaux.

LA LUTTE CONTRE LES DISCRIMINATIONS ET LES DISCOURS DE HAINE

L'outil « savoir, comprendre, agir, pour dire non à la haine ! » a fait l'objet d'un travail de réactualisation.

Nous nous sommes fixés les objectifs suivants :

- Recentrer les contenus pédagogiques sur la thématique.
- Donner de la cohérence et du lien entre chaque atelier proposé.
- Réactualiser des contenus devenus obsolètes.
- Donner la possibilité d'ajout de contenus pédagogiques en fonction de l'actualité du moment.

Les nouveaux ateliers finalisés sont en cours d'impression et seront présentés à l'ensemble du réseau pour la rentrée 2023. Certains ateliers ont été modifiés et d'autres ajoutés. Une présentation sera organisée après la période estivale.



L'ÉDUCATION AUX MÉDIAS

Avec la Mutualité Sociale Agricole, nous devons entreprendre la réactualisation de l'exposition « **Promenons-nous dans le web !** » en 2022. Pour des questions de restructuration des services de la MSA, celle-ci a décidé de repousser la constitution d'un comité de pilotage à septembre 2023. Cependant, les objectifs de cette réactualisation ont été définis :

- L'âge d'accès au premier téléphone portable baisse : en 2016 il se faisait en moyenne à l'entrée en 6e, aujourd'hui il est remis aux enfants dès 7-8 ans en CMI-CM2.
- L'arrivée de nouveaux réseaux sociaux comme Tik-Tok, rendez-vous des prédateurs, pose problème.
- Défis et jeux dangereux (jeu du foulard, suicide, etc..) très présents sur les réseaux.

Les responsables d'établissements scolaires alertent face à :

- la recrudescence des problèmes de cyberprédation, cyberpornographie et d'actes de violence.
- l'impact de la culture numérique sur le sommeil des jeunes et la diminution de l'activité physique.
- la parentalité face aux pratiques numériques
- sensibiliser les jeunes parents, joueurs, consommateurs, adeptes des réseaux sociaux...
- les parents dépassés par les facilités de leurs enfants avec les usages numériques.



DESSIN DE PRESSE ET CARICATURE

« **Dessiner, Créer, Liberté** » est une association fondée par le célèbre journal Charlie Hebdo en 2015, suite à l'attentat tragique qui a frappé la rédaction de l'hebdomadaire satirique. Cette association a pour objectif de promouvoir la liberté d'expression, notamment à travers l'art et la création.

Parmi les actions pédagogiques menées par l'association, on peut citer des ateliers de dessin et de bande dessinée organisés dans les écoles, les collèges et les lycées, ainsi que des rencontres avec des artistes et des auteurs pour encourager les jeunes à s'exprimer librement et à développer leur créativité. Une quinzaine d'animateurs a été formée en octobre aux contenus d'une exposition qui a ensuite été déployée sur notre réseau auprès des jeunes, collégiens et lycéens.



LES SCIENCES ET TECHNIQUES

Nous sommes relais de l'association « Planète sciences ». Nous avons acquis la compétence « d'aérotechnicien » nous donnant la possibilité de développer le dispositif « un ballon pour mon école » financé par le Centre National d'études spatiales. En 2022, nous avons effectué le lâcher de 3 ballons stratosphériques à Thann (68), Strasbourg et Illkirch-Graffenstaden. Ce projet passionnant permet d'étudier les différentes couches de l'atmosphère et ainsi de mieux comprendre l'effet de serre et le réchauffement climatique.



L'ÉDUCATION À LA SEXUALITÉ

Nous avons fait l'acquisition de « **K'est-ce t'en sexe ?** » un outil pédagogique sous la forme d'un jeu d'éducation à la sexualité développé par la Fédération des MJC (Maisons des Jeunes et de la Culture) de Bretagne. Son but est de sensibiliser les jeunes à la sexualité de manière ludique et éducative.

Il est basé sur un principe de questions-réponses avec des cartes qui abordent différents thèmes liés à la sexualité tels que la contraception, les infections sexuellement transmissibles, les relations amoureuses et les identités de genre. Une quinzaine d'animateurs de notre réseau a été formée à son utilisation. Une grande partie de la formation portait également sur la notion importante du « consentement mutuel ». Cet outil pédagogique sera déployé sur notre réseau, dans les Collèges et Lycées. Il arrive dans un contexte particulier, alors que des associations ont porté plainte contre l'Etat. En effet, trois séances annuelles d'éducation à la sexualité et de sensibilisation aux violences sexistes et sexuelles sont obligatoires dans les écoles, les collèges et les lycées ; l'État est accusé de « manquer » à ses obligations.

L'ensemble de ces actions renforce le travail éducatif de nos animateurs auprès de leurs publics. Former des citoyens éclairés au sein d'une communauté vivante est l'objectif que nous poursuivons dans le cadre de ces actions pédagogiques.



LES ACTIONS CULTURELLES

Permettre au plus grand nombre de participer à l'animation de son territoire, favoriser les rencontres, s'enrichir en ayant accès à des spectacles de qualité et en découvrant des expressions artistiques, permettre aux pratiques culturelles amateur de s'exprimer... Voilà les objectifs que nous poursuivons en organisant des manifestations qui prennent des formes allant du festival, aux soirées débats, cinéma, théâtre, danse...

Mais également en proposant à nos publics de pratiquer en amateur, au sein de nombreux ateliers, troupes et groupes la danse, la musique, le théâtre, les arts plastiques, les arts numériques, etc.

Cela s'est traduit, en 2022, par de nombreuses manifestations et activités, dont voici quelques illustrations :



Depuis plusieurs années maintenant, nous proposons à notre réseau une action culturelle durant les vacances de printemps à l'Espace Malraux à Geispolsheim.

En 2022, nous avons programmé le spectacle **« Dernier verre »**, théâtre immersif de la Compagnie La Meute, **sur le thème du consentement**. Ce spectacle était proposé gratuitement à notre réseau et il a permis aux animateurs d'aborder ce sujet de société avec les jeunes, en amont et après ce spectacle à partir de la rencontre avec les comédiens et le public qui a été organisée à la fin du spectacle. Deux représentations de ce spectacle ont eu lieu à 14h et à 20h le **jeudi 21 avril 2022** et deux cents jeunes ont pu y participer.

Résumé du spectacle « Dernier Verre »
 Aujourd'hui, vous n'êtes pas spectateur ou spectatrice, mais invités à une fête. Sous vos yeux, Zoé s'ennuie, elle voudrait être ailleurs. Valentin aussi. Cet homme, discret et à l'écart, l'intrigue. Au milieu des rires et de la musique, leur relation, vit, virevolte et vacille... Quelle sera votre influence sur leurs rapports ? Dernier verre est une pièce participative sur les relations hommes/femmes dans laquelle les spectateurs peuvent choisir de se taire ou d'intervenir pour changer le cours des choses.



Dans le cadre des Tabl'à blabla 2.0 la FDMJC d'Alsace a proposé le spectacle « La Nature Contre-Nature »

« Un one human show présenté par « Josie », un personnage scientifique aussi loufoque qu'attachante. Le slameur Camille Pier l'incarne sous un costume de paillettes et de plumes et nous déclame un exposé scientifiquement précis et tendrement pétillant de toute la diversité sexuelle qui existe chez les animaux. On y apprend à remettre en question la binarité des genres, l'exclusivité du sexe reproductif et la composition classique des familles. D'autre part, c'est un véritable hymne à la joie de vivre et à la liberté des identités, même chez nous, les humains ! » La représentation a été suivie d'un débat avec la participation de l'association LGBTQIA+ « La Station ». Le spectacle ainsi que le débat ont été diffusés en Visioconférence, ce qui a permis à une centaine de jeunes d'y participer.

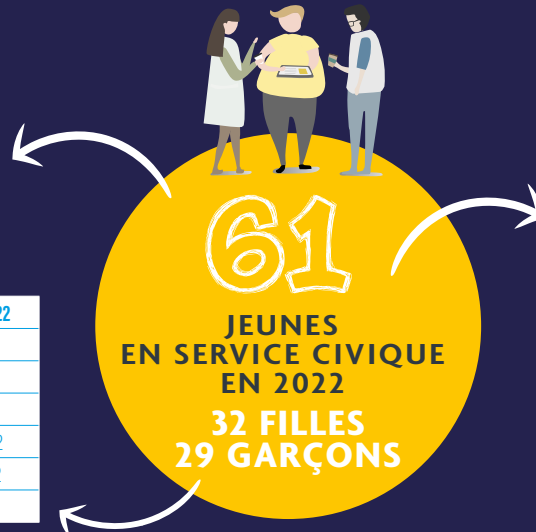


DES JEUNES EN SERVICE CIVIQUE...

Notre vision du volontariat est de laisser la possibilité de vivre une expérience dans les domaines de la solidarité, la citoyenneté, la culture, l'environnement et le sport... C'est une forme d'expression d'un engagement. Ainsi, notre réseau a accueilli 61 jeunes en service civique, dont 52 % de filles et 48 % de garçons.

MISSIONS	2021	2022
Mémoire et citoyenneté	22	1
Culture, loisirs ...	5	36
Education pour tous	6	11
Environnement	1	8
Sport	1	4
Solidarité	12	1

QUALIFICATION	2021	2022
Niveau I	2	2
Niveau I-II	7	9
Niveau III	6	6
Niveau IV	15	32
Niveau V	6	12
Niveau VI	2	0



ÂGES	2021	2022
16 ans	3	2
17 ans	3	10
18 ans	7	13
19 ans	6	11
20 ans	2	7
21 ans	5	5
22 ans	5	2
23 ans	2	7
24 ans	1	2
25 ans	2	2

En 2022, nous avons accueilli 61 jeunes volontaires, dont 27 au sein des associations membres et 2 dans le Haut-Rhin. Soit une augmentation de 69,4 % par rapport à 2021

Pour les jeunes volontaires, nous avons organisé du 3 au 6 mai 2022, une formation civique et citoyenne au chalet du club vosgien de Lemberg, avec une participation autour de la réalisation d'une fresque pour le climat à la manifestation européenne de l'économie sociale et solidaire qui a eu lieu les 5 et 6 mai 2022, au PMC de Strasbourg.

A noter que nous avons enregistré une baisse importante du nombre de jeunes volontaires en service civique ces dernières années, en raison de la crise sanitaire. En 2022, nous sommes revenus au nombre de jeunes en service civique que nous avons avant la crise, ce qui démontre l'intérêt des jeunes pour cette forme d'engagement dans le temps.



ACTIVITES TRANSFRONTALIERES / INTERNATIONALES

La FDMJC d'Alsace est actuellement engagée dans un projet européen, dans le cadre d'un partenariat stratégique Erasmus +, avec des associations allemandes, suisses, belges et italiennes autour de la lutte contre les discriminations et les discours de haine. Ce projet s'inscrit dans la continuité des actions déjà menées en partenariat avec le Demokratie Zentrum de Karlsruhe sur cette même thématique. L'objectif de ce projet est triple, d'une part, il s'agit de créer une plateforme transnationale de signalement de propos haineux, d'autre part de constituer et de former des jeunes ambassadeurs de la démarche issus des différentes structures partenaires et enfin de définir un glossaire commun aux quatre pays engagés dans le projet, pour avoir un référentiel partagé et pouvoir qualifier juridiquement ces propos haineux.

Ce projet a démarré au courant de l'année 2020, mais en raison de la crise sanitaire, il est entré réellement dans sa phase opérationnelle en 2022 avec la mise en place de la plateforme transnationale de signalement de propos haineux.

Notre fédération fait partie depuis de nombreuses années du réseau des acteurs de la jeunesse agissant au sein de

l'espace du Rhin Supérieur pour favoriser les coopérations transfrontalières. Nous sommes présents en qualité de membre permanent dans les instances jeunesse de la Conférence du Rhin Supérieur et des différents Euro-districts, notamment PAMINA.

Par ailleurs, nous avons constitué un réseau de contacts au fil des différents projets que nous avons réalisés.

Ainsi, en 2022 nous avons :

- Participé à 6 réunions du réseau Jeunesse Pamina, un réseau animé par l'Eurodistrict Pamina
- Accueilli 1 jeune volontaire en service civique ayant comme mission de favoriser les projets transfrontaliers
- Organisé 3 journées de rencontre entre les jeunes allemands et les jeunes français autour d'activités sportives.

Ces projets sont le résultat d'une collaboration installée depuis de nombreuses années avec, pour objectifs, de développer une conscience auprès des jeunes, d'une citoyenneté européenne active et de proximité au sein des territoires du Rhin Supérieur.



LES ACTIONS SOLIDAIRES

En 2022, pour venir en aide à la population victime de la guerre en Ukraine, notre réseau a fait preuve, dès le début du conflit, d'une mobilisation et d'une générosité exemplaires

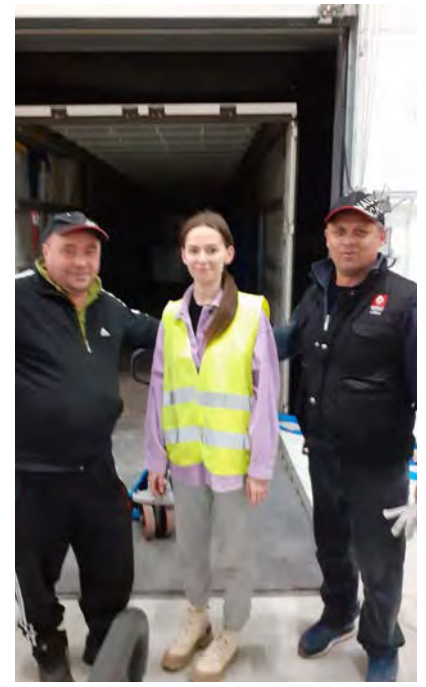
- des centaines de bénévoles, jeunes et moins jeunes, animateurs et élus se sont mobilisés à travers notre réseau.
- plus de 60 points de collecte dans tout le département du Bas-Rhin et au-delà en proche Moselle, se sont mis en place durant deux semaines au mois de mars.
- + de 300 tonnes de dons en nature ont été triés et ont fait l'objet de plus de 250 palettes préparées en 5 jours.
- + de 10 convois à destination des réfugiés Ukrainiens en Pologne ou directement en Ukraine ont été organisés. Au passage, nous remercions les transports HEBTING, qui nous ont mis à disposition leurs infrastructures, ont assuré une grande partie du transport des dons et nous ont mis en relation avec leur réseau de transporteurs.

Mais aussi :

En faisant dons de 15 palettes de vêtements non expédiés à des associations sociales et humanitaires locales œuvrant en Alsace.

En récoltant 28 385 €, auprès de 46 donateurs (particuliers, entreprises, collectivités locales, associations) à travers un appel au don, pour financer à hauteur de 10 324 € le transport des dons en nature et 18 061 € pour l'achat de matériel médical et de soins spécifiques directement envoyés en Ukraine.

Pour la FDMJC d'Alsace, cela aura été une belle aventure humaine et collective et nous avons continué à nous mobiliser au-delà de cette action, en accueillant gratuitement, dans les structures enfance et jeunesse que nous gérons, les enfants et les jeunes ukrainiens réfugiés dans notre région.



En bref, face aux défis que nous aurons à relever dans les prochaines années, seule l'action collective pourra nous permettre d'agir dans la lutte contre le réchauffement climatique et la préservation de notre environnement, la lutte contre les discours de haine et les discriminations, le renforcement du lien social et le développement d'une démocratie plus participative.

L'éducation populaire est notre levier pour préparer l'avenir d'une société plus juste et plus consciente de sa capacité d'agir sur le cours des choses, là où nous vivons.



RAPPORT D'ACTIVITÉ LA FÉDÉ, DES INSTANCES

LES INSTANCES STATUTAIRES

Les instances que sont le bureau, le conseil d'administration, puis l'AG, sont à considérer comme des véritables espaces de débats, d'échanges et de décisions qui se doivent de fonctionner, et c'est le cas dans, une parfaite complémentarité entre professionnels et bénévoles où chacun, de sa place, contribue au pilotage stratégique, politique et technique de notre association.



Représentant **600** heures de bénévolat. Bénévolat qui, au-delà des questions liées à la gestion quotidienne, a particulièrement œuvré à la prise en compte, dans le contexte de sortie de crise sanitaire, du développement de la fédération et à la prise de décisions sur les moyens nécessaires à mettre en œuvre pour accompagner ce développement et notamment :

- Au renforcement de l'équipe d'encadrement en validant et s'impliquant dans le processus de recrutement d'un directeur adjoint
- En travaillant sur le renforcement et la réorganisation des services « fonctions supports »
- En mettant en perspective l'organisation d'un séminaire des administrateurs pour mettre en chantier un travail sur notre projet associatif



Au-delà des réunions statutaires, on peut noter près de **200** heures de bénévolat consacrées à la représentation interne/externe, les réunions avec les partenaires, les réunions des commissions thématiques (RH/finances ; projet associatif), les réunions du CSE, les entretiens avec le personnel...et diverses autres réunions techniques.



Et enfin, environ **280** heures consacrées à leur implication au niveau de notre réseau national et de MJC Grand Est.

Cette belle implication indispensable, éclairée et sans faille, dans un esprit de bienveillance avec toujours comme préoccupation de mettre au cœur les enjeux et buts poursuivis par notre association, est essentielle à son pilotage, tant pour ne pas dévier de notre « objet associatif » qui a ses racines dans l'éducation populaire et l'animation des territoires, que pour essayer d'en assurer sa pérennité. **GRAND MERCI ET BRAVO** pour ce bel engagement qui, rappelons-le est totalement bénévole et militant !

INSTANCES REPRESENTATIVES DU PERSONNEL (CSE)

Le CSE, véritable outil et espace nécessaire au dialogue social, a pour objet en synthèse d'aborder tant des questions liées à l'intérêt des salariés, que de la fédération.

Les principaux chantiers, au-delà des attributions habituelles du cse ; sur lesquels aura travaillé ce dernier ont été :

- De commencer à travailler sur la refonte du plan de formation
- De produire des avis motivés en lien avec des décisions unilatérales de l'employeur (application du télétravail, prime partage de la valeur)
- De remettre à jour et au travail le document unique, et de valider le livret d'accueil des salariés
- De travailler sur la mise à jour de notre règlement intérieur

- D'être associé aux démarches visant à renouveler le CSE

Nous tenons à remercier ici les représentants des salariés ainsi que les représentants de l'employeur et notamment Rémy Reisz, pour leur disponibilité et sens des responsabilités dans les fonctions qui sont les leurs.

Cette année 2022 a ceci de particulier qu'elle coïncide avec la fin d'un mandat (fin 2022). Un grand merci aux « sortants » pour leur implication et sens de l'écoute et du dialogue ; et bienvenue aux « entrants » avec le vœu que la qualité du dialogue social puisse perdurer tant dans l'intérêt des salariés que de l'association.



réunions auxquelles il faudrait ajouter les diverses séances de travail plus techniques et thématiques qui se sont tenues



RAPPORT D'ACTIVITÉ

LA FÉDÉ ET DES PARTENAIRES

Un réseau comme le nôtre est à la croisée de nombreux interlocuteurs avec lesquels il est nécessaire de construire des relations partenariales. Elles sont éducatives, institutionnelles, financières, techniques et thématiques et sont toutes construites autour de l'idée de défendre le projet des MJC et les valeurs de l'éducation populaire, de la vie associative et de l'économie sociale et solidaire.



LA CAISSE DÉPARTEMENTALE D'ALLOCATIONS FAMILIALES

Dans le cadre de la CPO signée en 2021 pour la période 2021-2024 et son annexe quadripartite (UDAF 67 - FDCSC 67 – FDMJC d'Alsace et CAF du Bas Rhin) nous avons agi avec les autres têtes de réseaux pour piloter certains dispositifs, et particulièrement :

- Implication dans la cogestion des fonds partenariaux FIPEN (Fond d'innovation pour la présence éducative sur le Net) FEITE (Fonds d'Eveil Innovation pour Tous les Enfants) et (FPIH Fonds Partenarial Inclusion Handicap) autant de fonds permettant de financer des actions portées par des acteurs locaux.
- Participation active au comité de pilotage ou technique avec les trois têtes de réseaux (FDCSC 67 - UDAF 67 – FDMJC d'Alsace) et la CAF (3 réunions en 2022)
- Organisation de temps de formation collective

Dans le cadre du dispositif Fonds d'Innovation Présence Educative sur le Net (FIPEN) financé par la Caisse d'Allocation Familiale, les 3 têtes de réseau que sont la Fédération des Centres-Sociaux du Bas-Rhin, l'Union des Associations Familiales du Bas-Rhin et la Fédération des MJC d'Alsace ont mis en place un cycle de formation autour de la thématique : « L'image de soi et des autres sur le net : sensibilisation et accompagnement des publics ».

Ces 3 visioconférences ont rassemblé une centaine d'animateurs jeunesse de nos réseaux respectifs et se sont déroulées :

- le 10 novembre, sur le thème de l'exposition de soi, son corps, sa nudité
- 29 novembre sur le thème de la pornographie sur les réseaux sociaux, de sa promotion aux détournements malveillants
- et 13 décembre sur le thème de pornographie, sexualité et séduction à l'ère du numérique

Au-delà de ces éléments, il est à noter que nous avons :

- Accompagné nos associations membres, agréées EVS et Centre social (15 associations EVS et 4 associations CS accompagnées)
- Assuré la promotion des dispositifs « E lance-toi » (51 projets soutenus) - « Eté Loisirs » (16 projets soutenus)
- Accompagné le déploiement du dispositif de la « PS Jeunes » sur les territoires (15 PS Jeunes engagées)
- Organisé une présentation/formation de l'ensemble de nos équipes sur les questions liées au handicap avec le Centre de Ressources Enfance Jeunesse et Handicap (deux séquences de travail pour environ 150 professionnels).

Pour conclure, il nous semblait important de revenir sur :

- le fait que la CAF soit le premier partenaire de la FDMJC (soutien de 238.050 € pour le fonctionnement hors prestations de service, PS Jeunes, Bonus Territoire, financement de projets locaux)
- la qualité des relations de travail qui se sont tissées, avec le temps, tant avec les élus qu'avec les techniciens.

Cela nous permet d'avancer en confiance et transparence autour d'enjeux partagés, à court, moyen et, nous l'espérons long terme ; et ce, tant au niveau de nos projets propres que pour les territoires pour lesquels la CAF est également un partenaire important.



LA COLLECTIVITE EUROPÉENNE D'ALSACE

Nous avons annoncé l'an dernier que nous espérons renouveler une CPO pour la période 2022-2024, tant pour nous permettre d'avoir une certaine sérénité et de la perspective dans la relation avec la CEA, que pour définir en concertation avec les élus et les services, à partir d'objectifs partagés, des axes prioritaires de travail.

Malgré une réunion politique avec des membres du bureau de la FD, et le Président de la CEA, un Vice-Président et les services, ce projet ne s'est pas concrétisé et ne se concrétisera pas en 2023, chose que nous regrettons, voire que nous ne comprenons pas et qui nous inquiète.

Cependant, à travers un avenant annuel à la CPO qui avait été signée pour la période 2019-2021, la CEA nous a soutenu à hauteur de 110 000 € en 2022 avec, comme spécificité - au-delà de l'accompagnement, dans sa plus grande acception, des politiques

jeunesse et des professionnels sur les territoires avec lesquels nous œuvrons - de : Contribuer à la réalisation d'un outil de formation citoyenne, créé par la CEA, visant à sensibiliser les jeunes aux questions démocratiques. Pour se faire, des professionnels issus de quatre territoires travaillent avec les services de la CEA pour échanger, réfléchir, expérimenter ce nouvel outil, qui a également été présenté en réunion des professionnels fin 2022.

Sur ce dernier aspect, il apparaît clairement que les services de la CEA apprécient cette implication et le niveau « d'expertise » de nos professionnels de terrain. L'outil sera utile, tant à la CEA qu'à la FD, mais surtout aux publics jeunes pour leur donner à voir et à comprendre le fonctionnement des institutions et les enjeux liés à la démocratie du local au supra local.

SERVICE DÉPARTEMENTAL A LA JEUNESSE ET AUX SPORTS (SDJES); ET DELEGATION REGIONALE ACADEMIQUE A LA JEUNESSE ET AUX SPORTS (DRAJES)

Les relations avec les services de l'Etat continuent à se caractériser par notre implication dans divers jurys ou autres groupes de travail pilotés par « Jeunesse et Sports ».

Au-delà des relations techniques et administratives avec les services :

- Nous participons, de notre place, aux travaux en lien avec le développement des services civiques.
- Nous contribuons au déploiement des formations autour des Valeurs de la République et de la Laïcité
- Nous sommes associés aux jury FDVA
- Notre Fédération bénéficie de 13 postes FONJEP (3 pour le siège et 10 sur les territoires). Ces financements FONJEP jouent un réel « effet levier » permettant, selon le cas, d'asseoir, de pérenniser, ou de développer des politiques jeunesse territoriales. Nous

espérons que ces financements pourront être maintenus (voire renforcés), au risque de fragiliser ce qui ne doit pas l'être (l'action de terrain en direction des jeunes et, plus marginalement mais de manière tout aussi nécessaire, les têtes de réseaux)

- MJC Grand Est bénéficie d'une subvention de fonctionnement de la DRAJES

Malgré les bonnes relations avec nombre de personnels des services de l'Etat, nous ne pouvons que constater (depuis la réorganisation des services de l'Etat) et regretter, que les relations, qui avant étaient étroites et partenariales, sont aujourd'hui plus contraintes et régaliennes.

RÉGION GRAND EST

La Région n'est pas un partenaire direct de la FDMJC d'Alsace. Cependant, malgré le travail passé de co-construction de certaines politiques publiques en matière de soutien aux têtes de réseaux et à la vie associative, nous ne pouvons que regretter que :

- le dispositif de fond dédié aux initiatives locales jeunesse et/ou engagement citoyen ouvert et réservé aux associations membres ait été supprimé,
- l'aide au fonctionnement pour MJC Grand Est ait été diminuée (de 50 000 € à 38 000 €).

Néanmoins, il faut souligner que la CPO a été renouvelée pour 2022-2024 (à l'instar des CPO signées avec les têtes de réseaux Education Populaire organisées en Grand est) et que nombreux sont encore les dispositifs de soutien à la vie associative (divap, aide à l'investissement, aide à l'emploi, service civique, lignes classiques d'intervention des politiques sectorielles de la Région...) mais qu'il est un peu difficile pour les associations locales d'avoir une lecture fine de ces dispositifs.

Pour conclure, nous nous réjouissons que le dialogue avec les élus, et notamment la nouvelle Vice-Présidente en charge de la vie associative, ait pu être renoué (avec nous, les tête de réseaux régionales et le CRAJEP) et espérons que cela pourra s'inscrire dans le temps pour pouvoir renouer à l'esprit de co-construction qui était à l'œuvre tant avec les élus que les services.



NOS RELATIONS AVEC LES RÉSEAUX ASSOCIATIFS

Notre vision du partenariat est d'accepter d'entrer dans la collaboration tant avec les partenaires publics, qu'avec les réseaux et les coordinations associatives et de consacrer du temps et des moyens à la construction de ces partenariats, centrés sur les enjeux de la défense et de la promotion de l'éducation populaire, de la vie associative et de l'économie sociale et solidaire.

Entre échanges d'informations, réalisations d'enquêtes, partages d'expériences, implications auprès des partenaires institutionnels pour tenter de co-construire des réponses aux difficultés rencontrées par les acteurs de terrains, le travail a été intense et nous y avons significativement contribué à travers nos différents engagements et nos représentations à savoir :



CRAJEP Alsace, association dans laquelle nous avons une vice-présidence et qui a désigné notre directeur pour la représenter et le **CRAJEP Grand Est** dont notre directeur est membre du bureau.



Alsace Mouvement Associatif où nous assurons la présidence, ce qui, par « ricochet » nous donne une place de co-présidence de l'UMAGE (Union du Mouvement Associatif Grand Est)



CRESS Grand Est, où nous représentons le CRAJEP avec une fonction de vice-présidence assurée par notre directeur. Cet engagement nous conduit également à être impliqués dans le **Pole ESS de l'Eurométropole de Strasbourg** présidé par notre directeur

Au-delà de ces engagements, nous nous sommes évidemment impliqués dans les travaux menés par **MJC Grand Est** et par ceux de notre réseau national qu'est la **CMJCF** (présidé par le Président de la FDMJC d'Alsace)

Sur le plan national, nous nous réjouissons que le processus de convergence des deux réseaux nationaux ait abouti en 2022 à la création d'un réseau unique à savoir **MJC De France**.

Sur le « registre » de nos relations et implications dans les différents réseaux associatifs, bien que ce travail soit essentiel, passionnant et pas toujours simple, il faudra peut-être revoir nos représentations qui ne reposent que sur quelques-uns, missions chronophages pour ceux qui y sont engagés.

En bref...

Telles que le montrent les quelques lignes ci-dessus, le partenariat n'est pas toujours « tel un long fleuve tranquille » et, souvent, il faut remettre sur l'établi ce que d'aucuns ont construit patiemment dans le temps.

Et pourtant être partenaire, c'est savoir installer dans le temps un rapport « gagnant/ gagnant » où chacun est amené à « dire et entendre » à « donner et recevoir » au service d'intérêts et d'objectifs partagés dans une relation où chacun contribue au projet de l'autre tout en gardant sa singularité et autonomie d'action et de choix.





LES ANS DANS LA PRESSE

LUZERN

Succès pour l'après-midi Happy family

Le concept des Ansbach a présenté un spectacle de clôture et première expérience en tant que jeunes musiciens, dans la salle de concert de la ville de Luzern.

Samedi de 15h30 à 20h30, sur le vaste espace vert de l'arrière du Glém, le festival Happy family de la commune de Luzern a attiré un grand nombre de familles extérieures venues profiter des animations.

Le programme des Ansbach a présenté un spectacle de clôture et première expérience en tant que jeunes musiciens, dans la salle de concert de la ville de Luzern.

Samedi de 15h30 à 20h30, sur le vaste espace vert de l'arrière du Glém, le festival Happy family de la commune de Luzern a attiré un grand nombre de familles extérieures venues profiter des animations.

Le concept des Ansbach a présenté un spectacle de clôture et première expérience en tant que jeunes musiciens, dans la salle de concert de la ville de Luzern.

Samedi de 15h30 à 20h30, sur le vaste espace vert de l'arrière du Glém, le festival Happy family de la commune de Luzern a attiré un grand nombre de familles extérieures venues profiter des animations.

Le concept des Ansbach a présenté un spectacle de clôture et première expérience en tant que jeunes musiciens, dans la salle de concert de la ville de Luzern.

Samedi de 15h30 à 20h30, sur le vaste espace vert de l'arrière du Glém, le festival Happy family de la commune de Luzern a attiré un grand nombre de familles extérieures venues profiter des animations.

BEINFELD

Un beau succès pour l'opération Apportez votre vélo

L'opération Apportez votre vélo, initiée par plusieurs structures du territoire dans le but de réviser les bicyclettes des participants, a rencontré un grand succès.

Plus de 100 vélos ont été révisés et remis en état de marche.

Le succès de l'opération a été dû à l'initiative de plusieurs structures du territoire, qui ont permis de rassembler un grand nombre de participants.

L'opération Apportez votre vélo, initiée par plusieurs structures du territoire dans le but de réviser les bicyclettes des participants, a rencontré un grand succès.

Plus de 100 vélos ont été révisés et remis en état de marche.

Le succès de l'opération a été dû à l'initiative de plusieurs structures du territoire, qui ont permis de rassembler un grand nombre de participants.

Plus de 100 vélos ont été révisés et remis en état de marche.

STEINBOURG

Pour dénoncer le réchauffement climatique

Le spectacle évocateur de la situation l'adolescent qui se retrouve seul suite à des événements climatiques a été encadré par Patrick Zolt, metteur en scène.

Le spectacle a été joué devant un public nombreux, qui a été très réactif.

Le metteur en scène Patrick Zolt a été très apprécié pour son travail.

Le spectacle évocateur de la situation l'adolescent qui se retrouve seul suite à des événements climatiques a été encadré par Patrick Zolt, metteur en scène.

Le spectacle a été joué devant un public nombreux, qui a été très réactif.

Le metteur en scène Patrick Zolt a été très apprécié pour son travail.

Le spectacle évocateur de la situation l'adolescent qui se retrouve seul suite à des événements climatiques a été encadré par Patrick Zolt, metteur en scène.

LEIMBACH

Au Rock'N'Stein, les premiers frissons de la scène pour les jeunes du stage rock

Chaque année depuis son lancement, le festival Rock'N'Stein, lancé par les jeunes de la commune de Leimbach, a attiré un grand nombre de participants.

Le festival a été très apprécié pour son travail.

Le festival a été très apprécié pour son travail.

Chaque année depuis son lancement, le festival Rock'N'Stein, lancé par les jeunes de la commune de Leimbach, a attiré un grand nombre de participants.

Le festival a été très apprécié pour son travail.

Le festival a été très apprécié pour son travail.

Chaque année depuis son lancement, le festival Rock'N'Stein, lancé par les jeunes de la commune de Leimbach, a attiré un grand nombre de participants.

Le festival a été très apprécié pour son travail.

Le festival a été très apprécié pour son travail.

MOSSIG-WIGNOLE

Les jeunes réfléchissent à la notion de participation

L'animation jeunesse Mossig Wignole a organisé mardi dernier un forum dédié à la participation.

Le forum a été très apprécié pour son travail.

Le forum a été très apprécié pour son travail.

L'animation jeunesse Mossig Wignole a organisé mardi dernier un forum dédié à la participation.

Le forum a été très apprécié pour son travail.

Le forum a été très apprécié pour son travail.

L'animation jeunesse Mossig Wignole a organisé mardi dernier un forum dédié à la participation.

Le forum a été très apprécié pour son travail.

Le forum a été très apprécié pour son travail.

ROSEMONT

Les dix jeunes qui font partie de l'atelier théâtre de la commune de Rosemont, vont donner une représentation de leur spectacle « Climats » à Steinbourg, samedi 18 juin.

Le spectacle évocateur de la situation l'adolescent qui se retrouve seul suite à des événements climatiques a été encadré par Patrick Zolt, metteur en scène.

Le spectacle a été joué devant un public nombreux, qui a été très réactif.

Le metteur en scène Patrick Zolt a été très apprécié pour son travail.

Le spectacle évocateur de la situation l'adolescent qui se retrouve seul suite à des événements climatiques a été encadré par Patrick Zolt, metteur en scène.

Le spectacle a été joué devant un public nombreux, qui a été très réactif.

Le metteur en scène Patrick Zolt a été très apprécié pour son travail.

Le spectacle évocateur de la situation l'adolescent qui se retrouve seul suite à des événements climatiques a été encadré par Patrick Zolt, metteur en scène.

Le spectacle a été joué devant un public nombreux, qui a été très réactif.

Le metteur en scène Patrick Zolt a été très apprécié pour son travail.

LORENTZEN

Festival des paysages : un programme dense pour la journée festive

Dimanche 5 juin aura lieu le festival des paysages de Lorentzen, un programme dense pour la journée festive.

Le festival a été très apprécié pour son travail.

Le festival a été très apprécié pour son travail.

Dimanche 5 juin aura lieu le festival des paysages de Lorentzen, un programme dense pour la journée festive.

Le festival a été très apprécié pour son travail.

Le festival a été très apprécié pour son travail.

Dimanche 5 juin aura lieu le festival des paysages de Lorentzen, un programme dense pour la journée festive.

Le festival a été très apprécié pour son travail.

Le festival a été très apprécié pour son travail.

GEISPOLSFELD

« Dernier verre », du rire à la détresse

Avant de partir pour le festival off d'Erwin, la pièce « Dernier verre » a été présentée le 25 avril à l'espace Malraux de Geispolsfeld.

La pièce a été très appréciée pour son travail.

La pièce a été très appréciée pour son travail.

Avant de partir pour le festival off d'Erwin, la pièce « Dernier verre » a été présentée le 25 avril à l'espace Malraux de Geispolsfeld.

La pièce a été très appréciée pour son travail.

La pièce a été très appréciée pour son travail.

Avant de partir pour le festival off d'Erwin, la pièce « Dernier verre » a été présentée le 25 avril à l'espace Malraux de Geispolsfeld.

La pièce a été très appréciée pour son travail.

La pièce a été très appréciée pour son travail.

ROGERS

Jeux, sport et sorties au programme des vacances de l'AJZ

L'Association Jeunesse de la commune de Rogers propose chaque année un programme riche en activités.

Le programme a été très apprécié pour son travail.

Le programme a été très apprécié pour son travail.

L'Association Jeunesse de la commune de Rogers propose chaque année un programme riche en activités.

Le programme a été très apprécié pour son travail.

Le programme a été très apprécié pour son travail.

L'Association Jeunesse de la commune de Rogers propose chaque année un programme riche en activités.

Le programme a été très apprécié pour son travail.

Le programme a été très apprécié pour son travail.

LEIMBACH

Découverte des joies de la glisse à la base nautique

La section voile de la MJC de Leimbach a organisé une découverte des joies de la glisse à la base nautique.

Le spectacle a été très apprécié pour son travail.

Le spectacle a été très apprécié pour son travail.

La section voile de la MJC de Leimbach a organisé une découverte des joies de la glisse à la base nautique.

Le spectacle a été très apprécié pour son travail.

Le spectacle a été très apprécié pour son travail.

La section voile de la MJC de Leimbach a organisé une découverte des joies de la glisse à la base nautique.

Le spectacle a été très apprécié pour son travail.

Le spectacle a été très apprécié pour son travail.

ROSEMONT

À la découverte de l'univers et des valeurs de la cantine

Organisée par l'équipe de la commune de Rosemont, la découverte de l'univers et des valeurs de la cantine a été très appréciée.

Le spectacle a été très apprécié pour son travail.

Le spectacle a été très apprécié pour son travail.

Organisée par l'équipe de la commune de Rosemont, la découverte de l'univers et des valeurs de la cantine a été très appréciée.

Le spectacle a été très apprécié pour son travail.

Le spectacle a été très apprécié pour son travail.

Organisée par l'équipe de la commune de Rosemont, la découverte de l'univers et des valeurs de la cantine a été très appréciée.

Le spectacle a été très apprécié pour son travail.

Le spectacle a été très apprécié pour son travail.

RÉGION DE ROSHEIM

En service civique, elle monte un spectacle avec des jeunes

Mercredi, la salle du théâtre de Rosheim a été le théâtre d'un spectacle monté par des jeunes en service civique.

Le spectacle a été très apprécié pour son travail.

Le spectacle a été très apprécié pour son travail.

Mercredi, la salle du théâtre de Rosheim a été le théâtre d'un spectacle monté par des jeunes en service civique.

Le spectacle a été très apprécié pour son travail.

Le spectacle a été très apprécié pour son travail.

Mercredi, la salle du théâtre de Rosheim a été le théâtre d'un spectacle monté par des jeunes en service civique.

Le spectacle a été très apprécié pour son travail.

Le spectacle a été très apprécié pour son travail.



Le caravane des jeux « on tour »

Le projet de l'IAJZ et l'Association jeunesse du Pays Rhénan proposent des ateliers de découverte aux arts de la scène. Allant d'un village à l'autre, la caravane itinérante propose de découvrir les métiers de la scène à travers des ateliers de découverte et de découverte des métiers de la scène.

Dix jeunes européens sur le chantier participatif

Depuis le 11 juillet, dix jeunes volontaires européens participent à un chantier participatif à Foulday. Agés de 18 à 30 ans, les bénévoles aident à la construction d'une aire intergénérationnelle à la Maison du temps libre.



Les bénévoles de la Maison du temps libre ont accueilli dix jeunes volontaires européens pour participer à un chantier participatif. Les bénévoles ont travaillé sur la construction d'une aire intergénérationnelle à la Maison du temps libre.

Le centre culturel fête ses 30 ans

C'est avec deux ans de retard pour cause de Covid que le Centre culturel de la commune de Molsheim fête ses 30 ans. Les festivités ont lieu le samedi 10 juillet.



Après les élections municipales de 1995, les habitants de Molsheim ont décidé de créer un centre culturel. Ce centre a été inauguré le 10 juillet 1997.

Le Centre culturel de Molsheim fête ses 30 ans. Les festivités ont lieu le samedi 10 juillet. Le Centre culturel propose de nombreuses activités et événements.

Un spectacle poétique

Le Duo Plume a présenté un spectacle, « Chut ça pousse ». Phéas Dina. Le spectacle est une œuvre poétique et musicale.

Le spectacle « Chut ça pousse » de Phéas Dina est une œuvre poétique et musicale. Il est présenté par le Duo Plume. Le spectacle est une œuvre poétique et musicale.



Éteindre les écrans : un enjeu d'éducation

L'Animation jeunesse du pays de la Zorn, en partenariat avec le collège de Molsheim, organise un cycle de conférences et d'ateliers pour sensibiliser parents et enfants à l'usage responsable des écrans.

Le cycle de conférences et d'ateliers est organisé par l'Animation jeunesse du pays de la Zorn. Les ateliers sont destinés aux enfants et aux parents.

Les fresques murales inaugurées

La fresque murale de la rue de la Rose à Molsheim a été inaugurée le 10 juillet. Elle a été réalisée par des artistes locaux.



La fresque murale de la rue de la Rose à Molsheim a été inaugurée le 10 juillet. Elle a été réalisée par des artistes locaux. Le spectacle est une œuvre poétique et musicale.

Parents et enfants entrent dans la danse au périscolaire

Deux années chorégraphiques ont enrichi les rencontres parents-enfants. Le périscolaire de Molsheim a organisé une petite fête mardi soir dans la cour de l'école Pierre-François.



Le périscolaire de Molsheim a organisé une petite fête mardi soir dans la cour de l'école Pierre-François. Les festivités ont lieu le mardi 10 juillet.

Le périscolaire de Molsheim a organisé une petite fête mardi soir dans la cour de l'école Pierre-François. Les festivités ont lieu le mardi 10 juillet. Le spectacle est une œuvre poétique et musicale.

Parents et enfants entrent dans la danse au périscolaire

Deux années chorégraphiques ont enrichi les rencontres parents-enfants. Le périscolaire de Molsheim a organisé une petite fête mardi soir dans la cour de l'école Pierre-François.

Le périscolaire de Molsheim a organisé une petite fête mardi soir dans la cour de l'école Pierre-François. Les festivités ont lieu le mardi 10 juillet. Le spectacle est une œuvre poétique et musicale.



Un « besoin de nature »

L'ancien terrain de football de Molsheim a été investi par l'Animation jeunesse du pays de la Zorn, qui a initié un chantier participatif de plantation de hauberts de saule.

Le chantier participatif de plantation de hauberts de saule a été organisé par l'Animation jeunesse du pays de la Zorn. Les bénévoles ont travaillé sur la plantation de hauberts de saule.

Acquérir des valeurs en s'amusant

Outre le plaisir de jouer, les enfants acquièrent des valeurs importantes. Le Centre culturel de Molsheim propose de nombreuses activités et événements.

Le Centre culturel de Molsheim propose de nombreuses activités et événements. Les festivités ont lieu le samedi 10 juillet. Le spectacle est une œuvre poétique et musicale.

Parents et enfants entrent dans la danse au périscolaire

Deux années chorégraphiques ont enrichi les rencontres parents-enfants. Le périscolaire de Molsheim a organisé une petite fête mardi soir dans la cour de l'école Pierre-François.



Le périscolaire de Molsheim a organisé une petite fête mardi soir dans la cour de l'école Pierre-François. Les festivités ont lieu le mardi 10 juillet. Le spectacle est une œuvre poétique et musicale.

Le périscolaire de Molsheim a organisé une petite fête mardi soir dans la cour de l'école Pierre-François. Les festivités ont lieu le mardi 10 juillet. Le spectacle est une œuvre poétique et musicale.

Parents et enfants entrent dans la danse au périscolaire

Deux années chorégraphiques ont enrichi les rencontres parents-enfants. Le périscolaire de Molsheim a organisé une petite fête mardi soir dans la cour de l'école Pierre-François.

Le périscolaire de Molsheim a organisé une petite fête mardi soir dans la cour de l'école Pierre-François. Les festivités ont lieu le mardi 10 juillet. Le spectacle est une œuvre poétique et musicale.

ORGANIGRAMME

Conseil d'Administration FDMJC d'Alsace

Bureau FDMJC d'Alsace



ORGANIGRAMME 2022-2023

CONSEIL D'ADMINISTRATION FDMJC ALSACE

BUREAU

Président
Thierry BOS

Trésorier
Rémy REISZ

*Représentant de la FDMJC d'Alsace aux
réunions du Comité Social et Economique*

Trésorière-Adjointe
Valérie BEGUET

Vice-Président
Bertrand NAUDIN

Vice-Président
Erwann FEST

Secrétaire
Sandra GUILMIN

Assesseur
Jean-Marie
MAIER

Assesseur
Eric
ABBAYE

Assesseur
Alain
MENNY

Assesseur
Jean-Claude
LUX

Assesseur
Pierre
STEINMETZ

Assesseur
Michèle
DZONI

Assesseur
Daniel
HORNUNG

MEMBRES ACTIFS

Philippe SCHWOB
Thomas LINCKER
Fabien URBES

Nadine LEHMANN
Gwendoline BRAUN
Jean-Claude MULLER
William MULLER

Frédéric ULRICH
Arthur SCHOOR
Mathieu TAESCH
Marc BASTIAN

Valérie LOPEZ
Amandine BAUER



COMPTE DE RÉSULTAT & BILANS

EXERCICE 2022

CHARGES

FDMJC ALSACE
8 rue du maire Nuss
67118 GEISPOLSHHEIM

		Exercice 2022	Exercice 2021	Variation	%
EXPLOITATION	Achats de marchandises				
	Variation de stocks				
	Autres achats et charges externes	6 158 430	4 639 861	1 518 569	33%
	Aides financières		49 451	-49 451	-100%
	Impôts, taxes et versements assimilés	777 907	635 915	141 992	22%
	Salaires et traitements	7 939 043	6 704 997	1 234 046	18%
	Charges sociales	2 181 988	1 701 816	480 172	28%
	Dotations aux amortissements et aux dépréciations	74 867	71 015	3 853	5%
	Dotations aux provisions	222 648	260 347	-37 699	-14%
	Reports en fonds dédiés				
	Autres charges	47 729	47 601	128	0%
Total des charges d'exploitation (I)		17 402 612	14 111 003	3 291 609	23%
FINANCIERES	Dotations financières aux amortissements, dépréciations et provisions	20 000		20 000	
	Intérêts et charges assimilées	4 187	2 188	1 999	91%
	Différences négatives de change				
	Charges nettes sur cessions de valeurs mobilières de placement				
Total des charges financières (II)		24 187	2 188	21 999	1005%
EXCEPTIO.	Sur opérations de gestion	25 969	35 148	-9 178	-26%
	Sur opérations en capital				
	Dotations aux amortissements, aux dépréciations et aux provisions				
Total des charges exceptionnelles (III)		25 969	35 148	-9 178	-26%
	Participation des salariés aux résultats (IV)				
	Impôts sur les bénéfices (V)	713	660	53	8%
Total des charges (I à III)		17 453 482	14 148 998	3 304 483	23%
EXCEDENT		192 041	119 138		

CONTRIBUTIONS VOLONTAIRES EN NATURE

Secours en nature				
Mise à disposition gratuite de biens et services				
Prestations en nature				
Personnel bénévole	213 385	211 090	2 295	1%
TOTAL	213 385	211 090	2 295	1%

PRODUITS

FDMJC ALSACE
8 rue du maire Nuss
67118 GEISPOLSHHEIM

		Exercice 2022	Exercice 2021	Variation	%
EXPLOITATION	Cotisations	23 973	20 183	3 790	19%
	Ventes de biens et services	14 393 178	11 765 550	2 627 629	22%
	Ventes de biens <i>dont vente en nature</i>				
	Ventes de prestations de service <i>dont parrainages</i>	14 393 178	11 765 550	2 627 629	22%
	Produits de tiers financeurs	3 013 717	2 391 246	622 471	26%
	Concours publics et subventions d'exploitation	2 992 104	2 314 693	677 411	29%
	Versements des fondateurs ou consommations de la dotation consommable				
	Ressources liées à la générosité du public:	14 025	6 396	7 629	119%
	<i>Dons manuels</i>	14 025		14 025	
	<i>Mécénats</i>		6 396	-6 396	-100%
	<i>Legs, donations et assurances-vie</i>				
	Contributions financières	7 588	70 156	-62 569	-89%
	Reprises sur amortissements, dépréciations, provisions et transferts de charges	135 364	66 444	68 920	104%
Utilisations des fonds dédiés	38 980		38 980		
Autres produits					
Total des produits d'exploitation (I)		17 605 212	14 243 423	3 361 789	24%
FINANCIERS	De participations				
	D'autres valeurs mobilières et créances de l'actif immobilisé				
	Autres intérêts et produits assimilés	9 028	3 479	5 549	160%
	Reprises sur provisions, dépréciations et transferts de charge				
	Différences positives de change				
	Produits nets sur cessions de valeurs mobilières de placement				
Total des produits financiers (II)		9 028	3 479	5 549	160%
EXCEPTIO.	Sur opérations de gestion	6 723	6 879	-156	-2%
	Sur opérations cession d'actifs		1 000	-1 000	-100%
	Sur opérations en capital	24 559	13 356	11 203	84%
	Reprises sur provisions, dépréciations et transferts de charges				
	Total des produits exceptionnels (III)		31 282	21 235	10 047
Total des produits (I à III)		17 645 522	14 268 137	3 377 386	24%
DEFICIT					

Dont activités Haut-Rhinoises

CONTRIBUTIONS VOLONTAIRES EN NATURE					
Dons en nature					
Prestations en nature					
Bénévolat	213 385	211 090	2 295	1%	
TOTAL		213 385	211 090	2 295	1%

BILAN ACTIF

FDMJC ALSACE
8 rue du maire Nuss
67118 GEISPOLSHHEIM

Durée de l'exercice exprimée en nombre de mois : 12
Durée de l'exercice précédent : 12

		Exercice clos le Début d'exercice		31/12/2022		31/12/2021		
				01/01/2022		01/01/2021		
		Brut	Amorts. et dépréc.	Net	%	Net	%	
ACTIF IMMOBILISE	Immobilisations incorporelles:	108 497	53 006	55 491	1%	83 964	1%	
	Frais d'établissement							
	Frais de recherche et de développement							
	Donations temporaires d'usufruit							
	Concessions, brevets, licences, marques, procédés, logiciels, droits et valeurs similaires	87 714	32 224	55 490	1%	28 520	1%	
	Immobilisations incorporelles en cours	20 782	20 782	0	0%	55 444	1%	
	Avances acomptes immob incorporelles							
	Immobilisations corporelles:	379 331	252 477	126 854	2%	98 435	2%	
	Terrain							
	Constructions							
	Installations techniques, matériel et outillage industriels	379 331	252 477	126 854	2%	98 435	2%	
	Immobilisations corporelles en cours							
	Avances et acomptes							
	Biens reçus par legs ou donations destinés à être cédés							
Immobilisations financières:	910 313	20 000	890 313	14%	681 943	12%		
Participations et Créances rattachées								
Autres titres immobilisés	580 084	20 000	560 084	9%	375 374	7%		
Prêts	330 229		330 229	5%	306 569	5%		
TOTAL (I)		1 398 140	325 483	1 072 658	17%	864 342	15%	
ACTIF CIRCULANT	Stocks	Stocks et en-cours						
	Créan	Créances usagers et comptes rattachés	1 598 413		1 598 413	25%	858 636	15%
		Créances reçues par legs ou donations						
		Autres créances	644 232		644 232	10%	642 925	11%
	Dispo	Valeurs mobilières de placement	300 000		300 000	5%	300 000	5%
	Instruments de trésorerie							
	Disponibilités	2 821 965		2 821 965	44%	2 930 832	45%	
REGULARISAT		Charges constatées d'avance	19 303		19 303	0%	16 717	0%
	TOTAL (II)		5 383 913		5 383 913	83%	4 749 110	85%
		Frais d'émission des emprunts (III)						
		Primes de remboursement des emprunts (IV)						
	Ecarts de conversion actif (V)							
TOTAL GENERAL (I à V)		6 782 054	325 483	6 456 571	100%	5 613 452	100%	

BILAN PASSIF

FDMJC ALSACE
8 rue du maire Nuss
67118 GEISPOLSHEIM

		Exercice 2022		Exercice 2021		
FONDS PROPRES	SITUATION NETTE	Fonds propres sans droit de reprise :				
		Fonds propres statutaires				
		Fonds propres complémentaires				
		Fonds propres avec droit de reprise				
		Fonds propres statutaires				
		Fonds propres complémentaires				
		Écarts de réévaluation				
		Réserves	2 190 858	34%	76 739	1%
		Réserves	2 190 858		76 739	1%
		Réserves pour projet de l'entité				
		Autres				
		Report à nouveau			1 994 980	36%
		Excédent ou déficit de l'exercice	192 041	3%	119 138	2%
		Sous total	2 382 899	37%	2 190 858	39%
AUTRES FONDS	Fonds propres consommables					
	Subventions d'investissement	23 000	0%	34 872	1%	
	Provisions réglementées					
	TOTAL (I)	2 405 899	37%	2 225 730	40%	
FONDS REPORTÉS ET DÉDIÉS	Fonds reportés liés aux legs ou donations					
	Fonds dédiés			38 980	1%	
	TOTAL (II)			38 980	1%	
PROVISIONS	Provision pour risques	47 553	1%			
	Provisions pour charges	1 578 885	24%	1 403 790	25%	
	TOTAL (III)	1 626 438	25%	1 403 790	25%	
DETTES	Emprunts obligataires et assimilés					
	Emprunts et dettes auprès des établissements de crédit			77	0%	
	Emprunts et dettes financières diverses					
	Avances et acomptes reçus sur commandes en cours					
	Dettes Fournisseurs et Comptes rattachés	959 093	15%	665 394	12%	
	Dettes des legs ou donations					
	Dettes fiscales et sociales	878 306	14%	668 311	12%	
	Dettes sur immobilisations et comptes rattachés					
	Autres dettes	586 835	9%	611 170	11%	
	Instrument de trésorerie					
Produits constatés d'avance						
TOTAL (IV)	2 424 234	38%	1 944 952	35%		
TOTAL (V)						
Écarts de conversion passif						
TOTAL GENERAL (I à V)		6 456 571	100%	5 613 452	100%	

RAPPORT FINANCIER

Contexte national : Une crise après l'autre ...

L'année 2021 a été marquée par le rebond de la croissance, après une crise économique d'ampleur considérable causée par la pandémie de Covid-19. Alors que l'année 2022 devait consolider cette reprise, la croissance a été affectée par de nouvelles vagues épidémiques et surtout par la guerre russe menée contre l'Ukraine. En France, sur l'ensemble de l'année 2022, la croissance du PIB s'établit à 2,6 %. Cela montre une résilience de l'économie française face à la résurgence épidémique causée par le variant Omicron et les effets de la guerre russe en Ukraine, déclenchée fin février. La résistance de l'activité s'explique par le

dynamisme du secteur des services, qui a poursuivi son rebond post Covid observé dans la deuxième partie de 2021. Le secteur de l'industrie a pâti de la succession des chocs affectant aussi bien l'offre que la demande. L'activité a globalement connu un net ralentissement au second semestre, touchée par les effets de la forte inflation dans un contexte d'envolée des prix de l'énergie. (Source Banque de France)

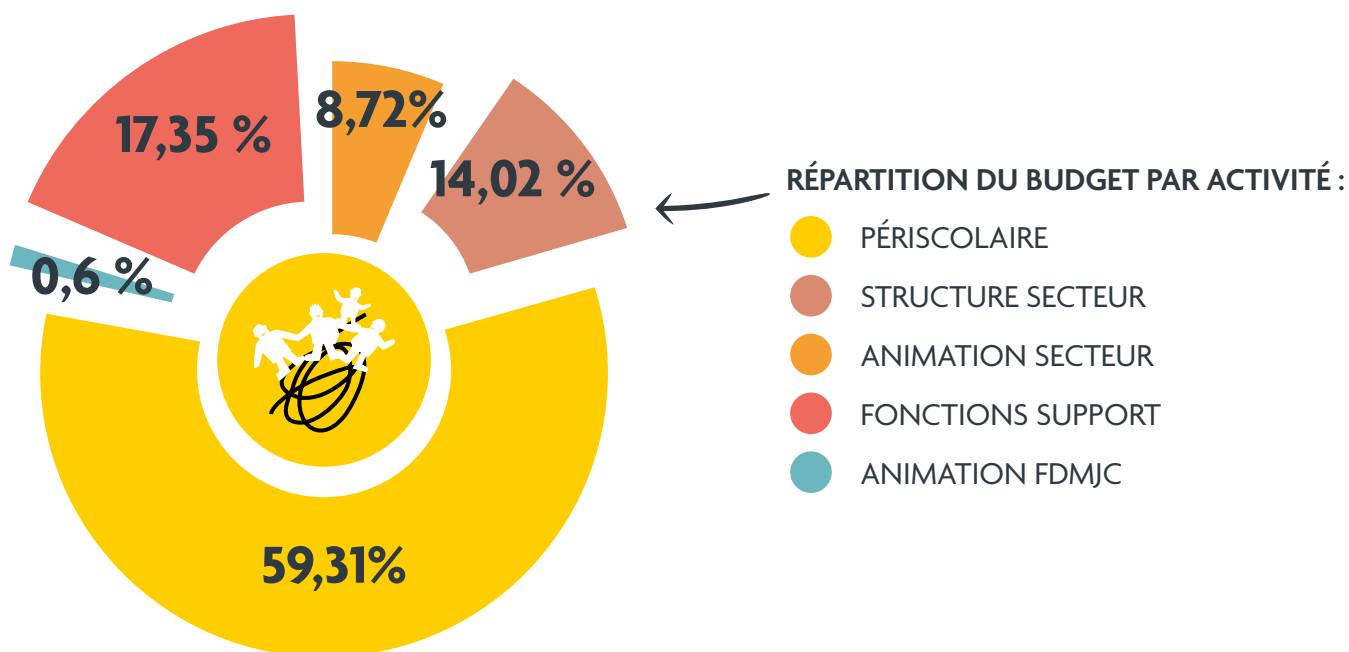
Et celui de la FDMJC,

L'année 2022 aura été une année de forte croissance. **Le budget 2022 enregistre une hausse de 23,6 % s'élevant à 17 645 522 € pour 14 268 137 € en 2021.**

Les comptes 2022 sont impactés tant par la croissance endogène des activités sous gestion historique que par celle exogène des nouveaux territoires, notamment du périscolaire de Bischwiller, et naturellement également par l'inflation.

En produits, **les ventes de prestations de services** ont progressé de 22% par rapport à 2021.

En charges, **la masse salariale est de 10 899 k€** contre 8 406 k€ en 2021 soit +20,5%. Cette hausse s'explique à la fois par l'augmentation de l'effectif +43 personnes, **l'effectif moyen ETP passant de 265 à 308 personnes**, et par la hausse des salaires (points d'indice de la convention collective).



Les Concours Publics et Subventions d'exploitation s'élèvent à 2 992 104 €, contre 2 314 693€ en 2021. Cette évolution s'explique par le développement et la hausse des coûts d'où une contribution plus importante des collectivités locales.

LES PRINCIPALES SUBVENTIONS ONT ÉVOLUÉ COMME SUIT

PARTENAIRES	2021	2022
CONSEIL DEPARTEMENTAL	110 000 €	110 000 €
CAF	234 530 €	238 050 €
COLLECTIVITES LOCALES	756 676 €	877 035 €

Les moindres dotations aux provisions (- 18 k€) ainsi que la reprise de fonds dédiés (39 k€) permettent à l'association d'afficher, pour 2022, un résultat excédentaire de 192 041 € (1,08% du budget) contre 119 138 € (0,84% du budget) en 2021.

LE BILAN TOTALISE 6 456 571 €.

A l'**actif**, les immobilisations nettes représentent 1 072 k€. Elles comprennent notamment des immobilisations financières pour 890 k€, s'agissant du Prêt Logement et autres placements moyen terme et achats de parts sociales bancaires. A noter que, suite à la résiliation anticipée d'un contrat de prestation de services informatiques, nous avons provisionné les immobilisations en cours.

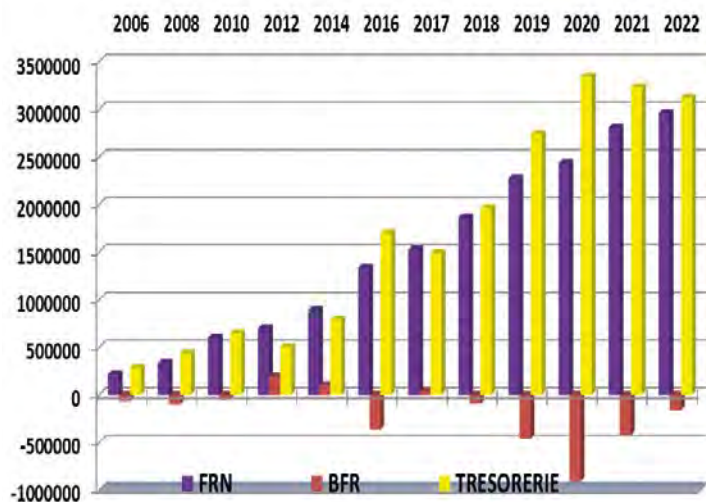
Les créances ont augmenté de 741 K€. Outre les soldes de facturation des prestations (postes sectoriels, animations et périscolaires), ce poste comprend également les soldes déficitaires des animations des différents territoires gérés par la Fédé, et les déficits de gestion des postes animateurs des territoires.

Au **passif**, les fonds propres se renforcent grâce au résultat de l'exercice. D'un montant de 2 406 k€, ils représentent 37 % du total du bilan, contre 40 % fin 2021. Ils assurent une couverture satisfaisante du risque global. Les provisions pour risques et charges, 1 626 k€, sont constituées de provisions pour indemnités de fin de carrière.

Les dettes d'exploitation, 2 424 k€, se sont accrues. Ces dettes comprennent les excédents de gestion des territoires.

Malgré l'augmentation des dettes (+ 479 k€), la hausse plus importante des créances (+ 741 k€) engendre un recul des ressources en fonds de roulement (- 264 k€) générées par le cycle d'activité.

Comme par ailleurs le fonds de roulement net global augmente (+ 156 k€), il en résulte une trésorerie en baisse de 108 k€.

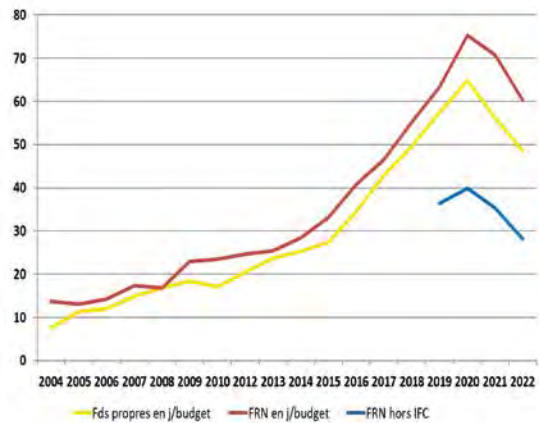


LA SITUATION FINANCIÈRE DE LA FDMJC ALSACE DEMEURE ÉQUILIBRÉE ET SAINE.

Les fonds propres atteignent 48,62 jours de budget pour 56,16 jours. en 2021, ceci traduisant une hausse plus conséquente du budget que des fonds propres.

De surcroît le fonds de roulement net global qui était de 2 804 k€ fin 2021, soit 70,75 jours de budget, augmente à 2 960 k€ mais diminue à 60,38 jours de budget.

A noter que, hors provisions pour Indemnités de fin de Carrière, le fonds de roulement s'élève 1,4M€ soit 28,2 jours de budget.



La trésorerie demeure largement positive en fin d'exercice (3 122 K€). Celle-ci représente environ 64 jours de budget, une diminution de 18 jours par rapport à 2021. Cependant, la Fédé étant "son propre assureur" en matière d'Indemnités de fin de carrière, ce risque (1,58 M€), doit prudemment être « gelé » en trésorerie ; le solde restant (-1,5 M€) sert à faire face aux dépenses courantes et représente 31 jours de budget.

Au final, nous constatons une croissance plus forte qu'attendue. Celle-ci, du point de vue du résultat et des équilibres financiers, est maîtrisée. Néanmoins elle engendre des risques plus importants et donc suppose une maîtrise budgétaire renforcée tant par des moyens adaptés à cette évolution que par des outils de plus en plus affinés et surtout fiables.

Enfin, pour conclure, je ne voudrais pas oublier de vous remercier : bénévoles, professionnels et partenaires financiers pour votre implication ou votre indispensable soutien.

Le trésorier, Rémy REISZ

« L'avenir, tu n'as pas à le prévoir, mais à le permettre. »
Antoine de Saint Exupéry



A l'assemblée générale de l'association,

Opinion

En exécution de la mission qui nous a été confiée par l'assemblée générale, nous avons effectué l'audit des comptes annuels de **LA FEDERATION DES MJC D'ALSACE** relatifs à l'exercice clos le 31 décembre 2022, tels qu'ils sont joints au présent rapport.

Nous certifions que les comptes annuels sont, au regard des règles et principes comptables français, réguliers et sincères et donnent une image fidèle du résultat des opérations de l'exercice écoulé ainsi que de la situation financière et du patrimoine de l'association à la fin de cet exercice.

Fondement de l'opinion

Référentiel d'audit

Nous avons effectué notre audit selon les normes d'exercice professionnel applicables en France. Nous estimons que les éléments que nous avons collectés sont suffisants et appropriés pour fonder notre opinion.

Les responsabilités qui nous incombent en vertu de ces normes sont indiquées dans la partie « Responsabilités du commissaire aux comptes relatives à l'audit des comptes annuels » du présent rapport.

Indépendance

Nous avons réalisé notre mission d'audit dans le respect des règles d'indépendance prévues par le code de commerce et par le code de déontologie de la profession de commissaire aux comptes, sur la période du 1^{er} janvier 2022 à la date d'émission de notre rapport.

Justification des appréciations

En application des dispositions des articles L. 823-9 et R.823-7 du code de commerce relatives à la justification de nos appréciations, nous portons à votre connaissance les appréciations suivantes qui, selon notre jugement professionnel, ont été les plus importantes pour l'audit des comptes annuels de l'exercice.

Dans le cadre de nos contrôles, nous avons ainsi vérifié la correcte prise en compte du principe de séparation des exercices et validé les assertions d'exhaustivité et de séparation sur les subventions d'exploitation, les concours publics et les autres contributions financières accordées à l'association.

Les postes subventions d'exploitation, concours publics et autres contributions financières accordées à l'association ont fait l'objet d'un contrôle particulier, ces rubriques constituant une zone déterminante pour l'audit des comptes annuels. Un contrôle de justification des sommes enregistrées a ainsi été réalisé, par rapprochement avec les éléments contractuels. Ce contrôle a permis de conclure à l'absence d'anomalie.

Nous avons également, lors de notre audit vérifié les hypothèses retenues pour la valorisation de la provision pour indemnité de fin de carrière et procéder à des contrôles sur les calculs et les formules utilisées.

Les appréciations ainsi portées s'inscrivent dans le contexte de l'audit des comptes annuels pris dans leur ensemble et de la formation de notre opinion exprimée ci-avant. Nous n'exprimons pas d'opinion sur des éléments de ces comptes annuels pris isolément.

Vérification du rapport de gestion et des autres documents adressés aux membres de l'association

Nous avons également procédé, conformément aux normes d'exercice professionnel applicables en France, aux vérifications spécifiques prévues par la loi.

Nous n'avons pas d'observation à formuler sur la sincérité et la concordance avec les comptes annuels des informations données dans le rapport financier du trésorier et dans les autres documents adressés aux membres de l'association sur la situation financière et les comptes annuels.

Responsabilités de la direction et des personnes constituant le gouvernement d'entreprise relatives aux comptes annuels

Il appartient à la direction d'établir des comptes annuels présentant une image fidèle conformément aux règles et principes comptables français ainsi que de mettre en place le contrôle interne qu'elle estime nécessaire à l'établissement de comptes annuels ne comportant pas d'anomalies significatives, que celles-ci proviennent de fraudes ou résultent d'erreurs.

Lors de l'établissement des comptes annuels, il incombe à la direction d'évaluer la capacité de l'association à poursuivre son exploitation, de présenter dans ces comptes, le cas échéant, les informations nécessaires relatives à la continuité d'exploitation et d'appliquer la convention comptable de continuité d'exploitation, sauf s'il est prévu de liquider l'association ou de cesser son activité.

Les comptes annuels ont été arrêtés par le conseil d'administration.

Responsabilités du commissaire aux comptes relatives à l'audit des comptes annuels

Il nous appartient d'établir un rapport sur les comptes annuels. Notre objectif est d'obtenir l'assurance raisonnable que les comptes annuels pris dans leur ensemble ne comportent pas d'anomalies significatives. L'assurance raisonnable correspond à un niveau élevé d'assurance, sans toutefois garantir qu'un audit réalisé conformément aux normes d'exercice professionnel permet de systématiquement détecter toute anomalie significative. Les anomalies peuvent provenir de fraudes ou résulter d'erreurs et sont considérées comme significatives lorsque l'on peut raisonnablement s'attendre à ce qu'elles puissent, prises individuellement ou en cumulé, influencer les décisions économiques que les utilisateurs des comptes prennent en se fondant sur ceux-ci.

Comme précisé par l'article L.823-10-1 du code de commerce, notre mission de certification des comptes ne consiste pas à garantir la viabilité ou la qualité de la gestion de votre association.

Dans le cadre d'un audit réalisé conformément aux normes d'exercice professionnel applicables en France, le commissaire aux comptes exerce son jugement professionnel tout au long de cet audit. En outre :

- Il identifie et évalue les risques que les comptes annuels comportent des anomalies significatives, que celles-ci proviennent de fraudes ou résultent d'erreurs, définit et met en œuvre des procédures d'audit face à ces risques, et recueille des éléments qu'il estime suffisants et appropriés pour fonder son opinion. Le risque de non-détection d'une anomalie significative provenant d'une fraude est plus élevé que celui d'une anomalie significative résultant d'une erreur, car la fraude peut impliquer la collusion, la falsification, les omissions volontaires, les fausses déclarations ou le contournement du contrôle interne,
- Il prend connaissance du contrôle interne pertinent pour l'audit afin de définir des procédures d'audit appropriées en la circonstance, et non dans le but d'exprimer une opinion sur l'efficacité du contrôle interne,
- Il apprécie le caractère approprié des méthodes comptables retenues et le caractère raisonnable des estimations comptables faites par la direction, ainsi que les informations les concernant fournies dans les comptes annuels,
- Il apprécie le caractère approprié de l'application par la direction de la convention comptable de continuité d'exploitation et, selon les éléments collectés, l'existence ou non d'une incertitude significative liée à des événements ou à des circonstances susceptibles de mettre en cause la capacité de l'association à poursuivre son exploitation. Cette appréciation s'appuie sur les éléments collectés jusqu'à la date de son rapport, étant toutefois rappelé que des circonstances ou événements ultérieurs pourraient mettre en cause la continuité d'exploitation. S'il conclut à l'existence d'une incertitude significative, il attire l'attention des lecteurs de son rapport sur les informations fournies dans les comptes annuels au sujet de cette incertitude ou, si ces informations ne sont pas fournies ou ne sont pas pertinentes, il formule une certification avec réserve ou un refus de certifier,
- Il apprécie la présentation d'ensemble des comptes annuels et évalue si les comptes annuels reflètent les opérations et événements sous-jacents de manière à en donner une image fidèle.

Fait à Strasbourg, le 25 mai 2023

Pour la société AUDITORIA
Dan GOMPEL
Commissaire aux Comptes

Signé électroniquement le 18/05/2022 par
Dan Gompel



RAPPORT D'ORIENTATION

Parce qu'un dessin en dit souvent plus qu'un long texte, nous vous proposons un schéma illustrant les grands axes de travail sur lesquels il nous faudra agir, avec toutes les composantes de notre réseau pour continuer à défendre, co-construire et mettre en œuvre notre projet associatif et les valeurs et intentions qui l'animent

Outiller, former et accompagner nos professionnels de terrain

VOIE DE L'ACCOMPAGNEMENT

Stabiliser l'équipe du siège, réfléchir aux éventuels renforcements nécessaires et finaliser le déploiement de nouveaux outils RH et comptable

ROUTE DE L'EFFICIENCE

Une histoire qui a pris racine il y a 75 ans qu'il nous faut continuer à écrire

CHEMIN DE L'HISTOIRE

sentier des liens et d'un projet collectif partagé

Maintenir et capitaliser sur les bonnes relations avec la CAF, travailler à l'idée d'une CPO avec la CEA, renouer des relations plus étroites au titre de MJC Grand Est avec la Région et continuer à travailler avec les services de l'Etat

CHEMIN DES ALLIÉS

PLACE DU NORD

Notre fonction « tête de réseau associative » et « fédération partenaire de collectivités locales et de partenaires institutionnels » nous oblige à assurer un accompagnement de qualité de toutes les composantes de notre réseau ainsi qu'à mettre au cœur des projets les enjeux liés à la formation et l'implication citoyenne des publics et l'animation des territoires

ROUTE DES LIENS

Renforcer les liens avec les associations membres pour un accompagnement au plus près des besoins mais aussi une plus grande implication au sein de la FD

ALLÉE DU FAIRE ENSEMBLE

Accompagner qualitativement les collectivités locales dans leurs projets enfance jeunesse vie associative en réaffirmant notre volonté d'être partenaire plutôt que prestataire de services

ROUTE DE LA CAPITAINERIE

Etre attentif à l'implication de tous les administrateurs dans le projet de la FD et au renforcement du C.A.

sentier des liens et d'un projet collectif partagé

EN CONCLUSION

chemin de la réécriture collective du projet associatif

Après 75 ans d'existence, dans ce monde en mutation et à l'initiative du conseil d'administration, nous proposons de nous mettre en mouvement collectivement, pour réinterroger, réaffirmer, adapter, réécrire/écrire notre projet associatif.

L'objectif sera de l'adapter aux enjeux du moment (démocratiques, environnementaux, sociétaux), dans des démarches d'éducation populaire, sans dogmatiser, stigmatiser, et sans partisanisme.

Ceci, afin que nous puissions continuer à former des citoyens actifs et éclairés, en leur donnant à voir, à comprendre, à faire ensemble, à prendre du plaisir et s'épanouir dans le collectif... Notre souhait serait que chacun puisse, dans la découverte, l'échange et le débat, se construire son propre libre arbitre, agir et s'engager en tant qu'individu citoyen, pour lui et pour les autres. Ce travail, pour être efficace, devra impliquer toutes les composantes de notre réseau :

associations membres, administrateurs, professionnels pour ensuite être discuté, partagé avec nos partenaires.

En ce sens, plusieurs temps de travail et de rencontres seront proposés en 2023 et 2024 avec, pourquoi pas, l'idée de créer un évènement fédérateur festif qui pourrait être un point d'étape à ce travail sur notre projet associatif et qui pourrait aussi donner à voir et valoriser ce qui se fait sur le terrain.

BUDGET PRÉVISIONNEL

EXERCICE 2023



CHARGES

		Exercice 2023 Prév.	Exercice 2022 Prév.	Exercice 2021
	Achats et charges externes	5 758 754	4 833 834	4 639 861
	Aides Financières	54 000	54 000	49 451
	Impôts, taxes et versements assimilés	808 390	659 067	635 915
	Salaires et traitements	8 523 552	7 031 208	6 704 997
	Charges sociales	2 163 389	2 085 901	1 701 816
	Dotations aux amortissements et aux provisions :			
	- sur immobilisations : dotations aux amortissements	56 000	60 000	71 015
	- sur immobilisations : dotations aux provisions			
	- actif circulant : dotations aux provisions	3 000	3 000	
	- pour risques et charges : dotations aux provisions	170 000	190 000	260 347
	Autres charges	8 000	10 000	47 601
	Total des charges d'exploitation (I)	17 545 085	14 927 010	14 111 003
	Quotes-parts de résultat sur opérations faites en commun (II)			
FINANCIERES	Dotations financières aux amortissements et provisions			
	Intérêts et charges assimilées	4 000	3 500	2 188
	Différences négatives de change			
	Charges nettes sur cessions de valeurs mobilières de placement			
	Total des charges financières (III)	4 000	3 500	2 188
EXCEPTIO.	Charges exceptionnelles sur opérations de gestion			35 148
	Charges exceptionnelles sur opérations en capital			
	Dotations exceptionnelles aux amortissements et provisions			
	Total des charges exceptionnelles (IV)			35 148
	Impôt sur les sociétés (V)	2 500	2 000	660
	Total des charges (I + II + III + IV + V)	17 551 585	14 932 510	14 148 999
	Engagements à réaliser sur ressources affectées			
	EXCEDENT			119 138
	TOTAL	17 551 585	14 932 510	14 268 137
EVALUATION DES CONTRIBUTIONS VOLONTAIRES EN NATURE				
	Secours en nature			
	Mise à disposition gratuite de biens et services			
	Personnel bénévole	250 000	350 000	211 090
	TOTAL	250 000	350 000	211 090

PRODUITS

		Exercice 2023 Prév.			Exercice 2022 Prév	Exercice 2021
		France	Exportation	Total		
	Production vendue - biens					
	- services	14 629 619		14 629 619	12 510 549	11 765 550
	Chiffres d'affaires nets	14 629 619		14 629 619	12 510 549	11 765 550
	Production stockée					
	Concours Publics et subventions d'exploitation			2 702 361	2 211 361	2 314 693
	Aides financières			63 666	66 000	70 156
	Reprises sur amort. et prov., transfert de charges			80 760	90 500	66 444
	Licences					
	Cotisations			27 500	27 100	20 183
	Dons					6 396
	Legs et donations					
Produits liés à des financements réglementaires						
Quote-part de subv. d'investissements des apports virée au résultat			10 478	17 000	13 356	
Autres produits			17 201			
Total des produits d'exploitation (I)				17 531 585	14 922 510	14 256 778
Quotes-parts de résultat sur opérations faites en commun (II)						
	Produits des autres valeurs mobilières et créances de l'actif immobilisé					
	Autres intérêts et produits assimilés			20 000	10 000	3 479
	Reprises sur provisions et transferts de charges					
	Différences positives de change					
	Produits nets sur cessions de valeurs mobilières de placement					
Total des produits financiers (III)				20 000	10 000	3 479
EXCEPTIO.	Produits exceptionnels sur opérations de gestion					6 879
	Produits exceptionnels sur opérations en capital					1 000
	Reprises sur provisions et transfert de charges					
	Total des produits exceptionnels (IV)					7 879
Total des produits (I + II + III + IV)				17 551 585	14 932 510	14 268 136
Report des ressources non utilisées des exercices antérieurs						
DEFICIT						
TOTAL				17 551 585	14 932 510	14 268 136
EVALUATION DES CONTRIBUTIONS VOLONTAIRES EN NATURE						
Bénévolat				250 000	350 000	211 090
Prestations en nature						
Dons en nature						
TOTAL				250 000	350 000	211 090



ÉLECTIONS



	LES MEMBRES ACTIFS ÉLUS REPRÉSENTANTS DES PERSONNES MORALES <i>17 sièges</i>	LES MEMBRES ACTIFS ÉLUS PERSONNES PHYSIQUES <i>11 sièges</i>
SORTANTS <i>AG exercice 2022</i>	Thierry BOS <i>CC Hoerd</i> Jean-Claude MULLER <i>MJC Marckolsheim</i> Michèle DZONI <i>Espace Enfants Sundhouse</i> Erwann FEST <i>RAJ Pays de Saverne</i> Philippe SCHWOB <i>MJC Le Vivarium (Villé)</i> Gwendoline BRAUN <i>MJC La Vancelle</i>	Thomas LINCKER Alain MENNY Fabien URBES
SORTANTS <i>AG exercice 2023</i>	William MULLER <i>MJC Boersch</i> Bertrand NAUDIN <i>MJC Bollwiller</i> Frédéric ULRICH <i>AIPZ</i> Arthur SCHOOR <i>Ze Hopla</i>	Rémy REISZ Pierre STEINMETZ Sandra GUILMIN
SORTANTS <i>AG exercice 2024</i>	Nadine LEHMANN <i>MJC Gerstheim</i> Daniel HORNUNG <i>MJC Barembach</i> Jean-Marie MAIER <i>MJC Ergersheim</i> Matthieu TAESCH <i>CC Hoerd</i> Amandine BAUER <i>Espace Enfant Sundhouse</i> Valérie LOPEZ <i>RAI Niederbronn</i>	Eric ABBAYE Valérie BEGUET Jean-Claude LUX
	Soit 17 places occupées en 2022 <i>RESTAIT 0 PLACE DISPONIBLE</i>	Soit 9 places occupées en 2022 <i>RESTAIT 2 PLACES DISPONIBLES</i>
SONT DÉMISSIONNAIRES	Marc BASTIAN <i>Ze Hopla</i>	
	<i>Il reste de fait, 1 place disponible</i>	<i>Il reste de fait, 2 places disponibles</i>
SONT CANDIDATS		

Réviseurs aux comptes :
Rémy KLIPFEL
1 place disponible





**FÉDÉRATION DES MAISONS DES JEUNES
ET DE LA CULTURE D'ALSACE**

8 Rue du Maire François Nuss, 67118 Geispolsheim

03.88.77.24.24 – contact@fdmjc-alsace.fr

www.fdmjc-alsace.fr

    FDMJCAlsace